



RELATÓRIO
ANUAL | 2023



O Praia Clube é reconhecido como um dos maiores e melhores clubes da América Latina. Tem a característica única de estar localizado ao longo de ambas as margens do rio Uberabinha, interligando a estrutura por pontes. Assim, sócios e visitantes têm uma experiência singular em um espaço de grande beleza.

Fundado em 10 de julho de 1935, o Praia promove diversão, esporte e entretenimento, além de contribuir para a formação de atletas paralímpicos e esportistas de diversas modalidades.

NEGÓCIO

Lazer e entretenimento com criatividade e esporte de rendimento em nível nacional e internacional.

MISSÃO

Assegurar aos associados a plena satisfação e qualidade de vida, promovendo atividades esportivas, lazer e entretenimento, em um ambiente saudável e seguro, com foco na gestão de qualidade, equilíbrio financeiro e ambiental.

VISÃO

Atingir e manter um patamar mínimo de 90% de satisfação dos associados com as áreas de atividades esportivas, de lazer e entretenimento

VALORES

Ética e transparência: nortear e dar publicidade às ações em todos os níveis organizacionais.

Legalidade: cumprir as legislações federal, estadual e municipal.

Relacionamento: respeitar os direitos individuais e coletivos, preservando os preceitos básicos de organização.

Qualidade: oferecer, com excelência, produtos, serviços e infraestrutura.

Responsabilidade socioambiental: preservar o equilíbrio na relação colaborador, associado, sociedade do entorno e meio ambiente.

Comprometimento com a performance: perseguir incansavelmente os resultados acordados.

O PRAIA CLUBE



O Praia Clube tem aproximadamente 60.000 associados e ocupa uma área de 301 mil metros quadrados com moderna e imponente infraestrutura para atividades esportivas, culturais e de lazer.



Para garantir o funcionamento do Clube, temos 26 acionistas voluntários, sendo 17 da Diretoria Executiva e nove do Conselho Fiscal. Esses cargos são ocupados por representantes eleitos pela maioria dos sócios-proprietários por meio de uma chapa em votação, com mandato de três anos.

Todas as ações do Clube seguem as diretrizes apontadas pelo Estatuto do Praia Clube, que foi elaborado para atender à missão e ao negócio da organização, garantindo segurança, transparência, valorização e perenidade do Praia Clube, estabelecendo regras claras para o bem-estar e a disciplina adequada dos frequentadores.

Atualmente, o clube conta com aproximadamente 700 colaboradores, distribuídos em 14 áreas gerenciais:

- Gerência Geral
- Comunicação e Marketing
- Serviços ao Associado (Central de Atendimento)
- Segurança
- Tecnologia da Informação
- Recursos Humanos
- Contabilidade
- Conservação e Meio Ambiente
- Financeiro
- Alimentos e Bebidas
- Manutenção e Obras
- Suprimentos
- Esportes



DIRETORIA

PRESIDENTE:
CARLOS AUGUSTO RIBEIRO FERREIRA BRAGA

1º VICE-PRESIDENTE:
PAULO HENRIQUE N. SILVA

2º VICE-PRESIDENTE:
LUIZ ALEXANDRE GARCIA

1º SECRETÁRIO:
HÉLIO CARLOS DA SILVEIRA

2º SECRETÁRIO:
SÉRGIO C. M. FONSECA

3º SECRETÁRIO:
ANTÔNIO PEDRO JARDIM F. BORGES

1º TESOUREIRO:
CÍCERO NAVES DE ÁVILA JÚNIOR

2º TESOUREIRO:
FERNANDO JUNQUEIRA DE SOUZA

DIRETOR DE PATRIMÔNIO:
JOSÉ PACÍFICO MARTINS FERREIRA

DIRETOR DE PATRIMÔNIO:
SÉRGIO C M FONSECA

DIRETOR SOCIAL:
LEANDRO DESOUSA CECÍLIO

DIRETORA SOCIAL:
CLÁUDIA PACHECO GOMES

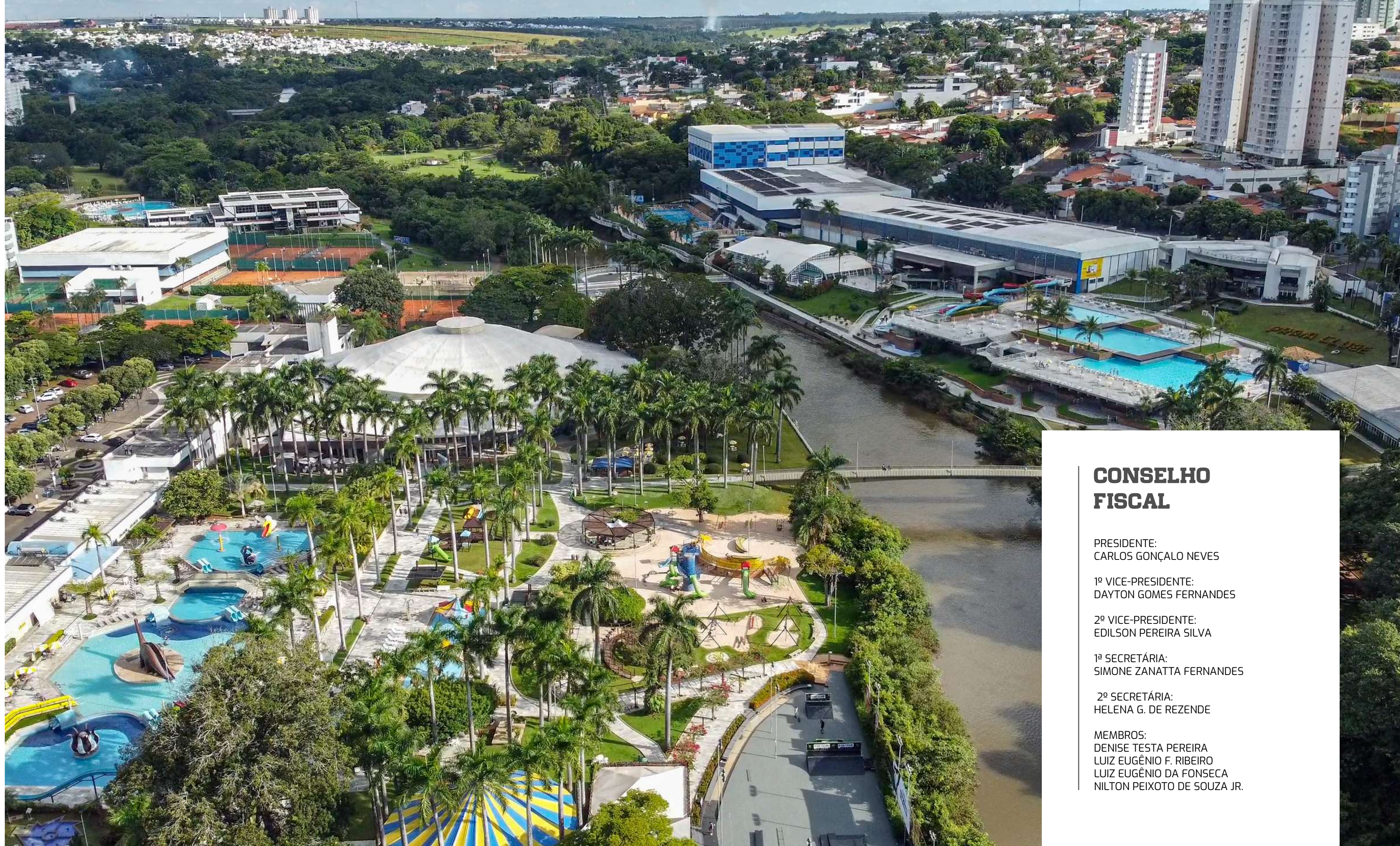
DIRETOR-GERAL DE ESPORTES:
BRENO GUERRA MEROLA

DIRETOR DE ESPORTES:
MARCO AURÉLIO BIASI SILVA

DIRETOR DE ESPORTES:
MARCUS VINÍCIUS R. CUNHA

DIRETOR DE ESPORTES:
PAULO MAURÍCIO CARNEIRO SILVA

DIRETOR DE ESPORTES:
MÁRIO EDUARDO S. RODRIGUES



CONSELHO FISCAL

PRESIDENTE:
CARLOS GONÇALO NEVES

1º VICE-PRESIDENTE:
DAYTON GOMES FERNANDES

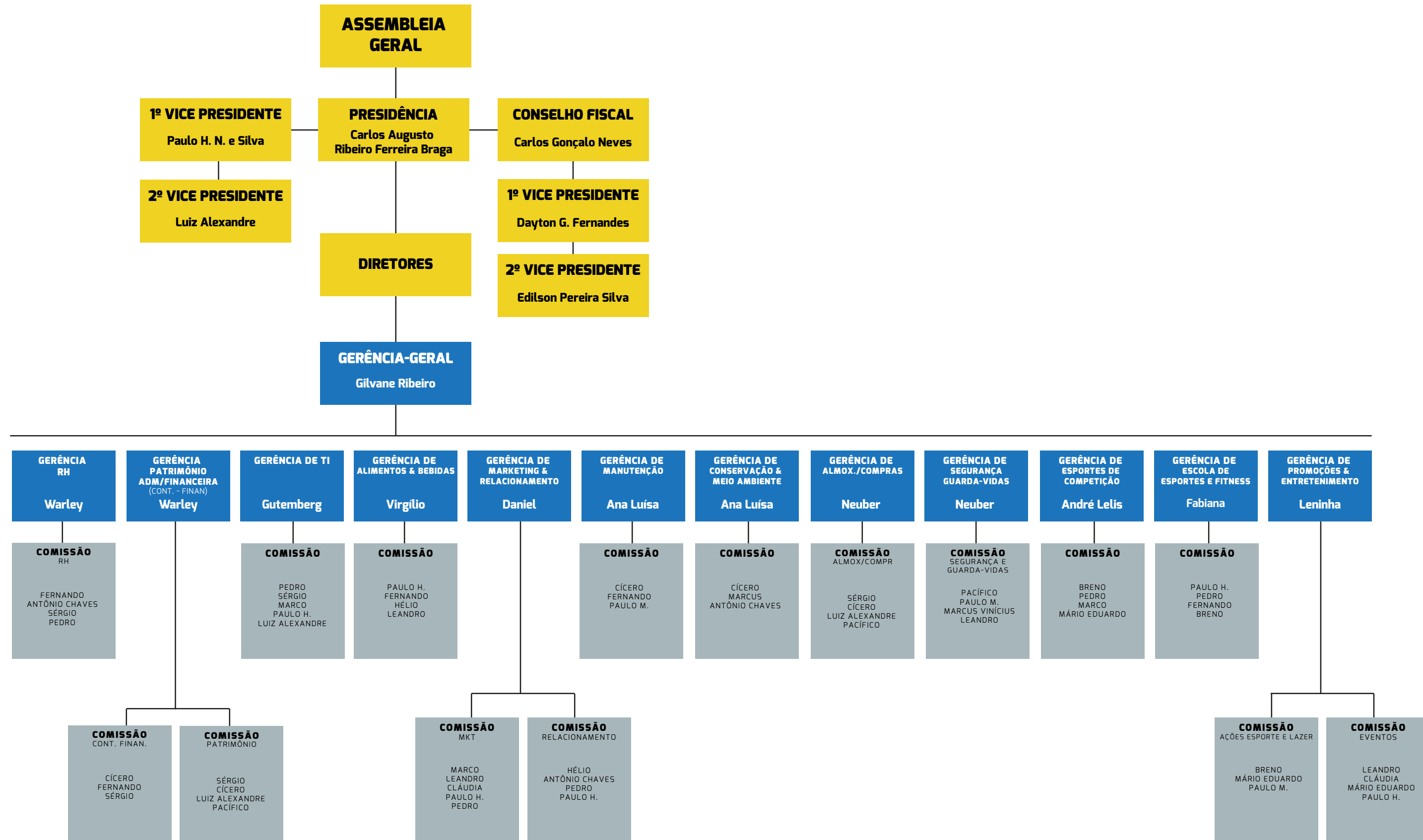
2º VICE-PRESIDENTE:
EDILSON PEREIRA SILVA

1ª SECRETÁRIA:
SIMONE ZANATTA FERNANDES

2ª SECRETÁRIA:
HELENA G. DE REZENDE

MEMBROS:
DENISE TESTA PEREIRA
LUIZ EUGÊNIO F. RIBEIRO
LUIZ EUGÊNIO DA FONSECA
NILTON PEIXOTO DE SOUZA JR.

Organograma



MARKETING + COMUNICAÇÃO



É ESTRATÉGICO



CUIDA DA MARCA



VISÃO AMPLIADA SOBRE O NEGÓCIO



MISSÃO, VISÃO E VALORES

É TÁTICA



CUIDA DOS CANAIS



RECEBE INFORMAÇÕES SOBRE COLABORADORES E PRÁTICAS



INFORMA SOBRE ESTRATÉGIA, AÇÕES INTERNAS E SERVIÇOS



O que ele

PROVOCA?



CONHECIMENTO
CONFIANÇA

RELAÇÕES MAIS FORTES
ENTRE EMPRESAS E COLABORADORES

ASSOCIADOS

O ano de **2023** representou um momento expressivo de evolução para o marketing do Praia Clube, com foco em inovação, fortalecimento da marca, relacionamento com associados, patrocinadores e expansão da presença digital.

A equipe de marketing atuou com uma abordagem estratégica que uniu performance esportiva, comunicação emocional e engajamento digital. Um dos destaques foi o reconhecimento no Prêmio Sankhya Inovação 2023, consolidando a imagem do

clube como moderno, eficiente e conectado com as tendências digitais.

Uma ativação de grande impacto veio na forma de patrocínio institucional: a empresa Bem Brasil oficializou sua presença junto ao time feminino de vôlei ainda em 2023, com a marca estampada em uniformes, comunicação visual do ginásio e eventos promovidos pelo clube. Essa parceria ampliou significativamente a visibilidade institucional e fortaleceu o posicionamento do Praia Clube como plataforma

esportiva relevante e atrativa para marcas comprometidas com o desenvolvimento regional e esportivo.

A influência digital foi outro vetor estratégico: nas redes sociais, especialmente no Instagram oficial @praiaclubeoficial, o clube mantém uma expressiva base de seguidores (mais de 224 mil), com publicações que mesclam comunicação institucional, conquistas esportivas e conteúdos que reforçam o orgulho e a conexão com os associados

A presença online foi intensificada por meio de anúncios de conquistas, destaques de jogos, divulgação de produtos oficiais e interação ativa com a comunidade — elementos que contribuíram para o aumento de engajamento e visibilidade.

No âmbito esportivo, os resultados se converteram em poderosas ferramentas de marketing. O bicampeonato invicto no Campeonato Sul-Americano de

Clubes e o título no Campeonato Mineiro Feminino de Vôlei foram marcos da temporada 2023, elevando a imagem do clube e gerando orgulho para torcedores, associados e comunidade

Essa combinação de conquistas esportivas, presença digital e parcerias estratégicas foi sustentada por uma comunicação forte, com foco na inovação digital, engajamento emocional e fortalecimento de marca. Ao longo de 2023, o marketing do Praia Clube avançou com sucesso na missão de agregar valor, cultivar relacionamentos sólidos e ampliar a notoriedade institucional com base em resultados reais e ações bem-orquestradas.

Conclusão: O ano de 2023 consolidou o Praia Clube como um clube inovador, vitorioso e conectado, com destaque para performance esportiva, estratégia digital eficaz e parcerias que elevam continuamente sua relevância e prestígio.



PROMOÇÕES & EVENTOS

Muitos eventos organizados pelo Praia Clube marcaram o ano de 2023, proporcionando aos associados momentos inesquecíveis e uma programação diversificada.

A semana continuou agitada no Sport Bar, com as tradicionais "Noites de Jazz e Blues" nas terças-feiras e a vibrante "Sexta do Rock". Às quintas-feiras, o Restaurante da Piscina Olímpica alternava entre a "5ª do Samba" e a "5ª do Sertão", celebrando a riqueza musical brasileira. No Salão Ulisses Finotti, os sábados eram embalados pelo "Baila Comigo", enquanto as tardes de domingo no Recanto do Samba traziam estilos variados e apresentações animadas.

Entre os grandes destaques do ano, Péricles e Léo Santana

brilharam na 4ª edição do "The Music Beach", em setembro, atraindo uma multidão à Arena Unimed Beach Tennis. No Carnaval, o "Carna Verão" contou com a energia de Hebert Levy e da Banda NK2, que animaram o público durante os dias de folia. Em maio, o lançamento e a edição principal da Feijoada Praiana tiveram como atração principal a banda PaQua, consolidando o evento como um dos favoritos do calendário. Já o Réveillon 2023 foi encerrado com a energia contagiante da Banda Venosa, encerrando o ano com grande estilo.

2023 foi, sem dúvida, um ano marcante no Praia Clube, repleto de atrações populares e eventos memoráveis que reforçaram o espírito de comunidade e celebração.





MODERNIZAÇÃO DA CENTRAL DE ATENDIMENTO DO PRAIA CLUBE: UM NOVO MARCO NA EXPERIÊNCIA DO ASSOCIADO

Com o compromisso contínuo de oferecer um atendimento de excelência aos nossos associados, o Praia Clube deu um passo decisivo rumo à modernização da sua Central de Atendimento. A recente transformação não se trata apenas de uma atualização tecnológica, mas de uma mudança estratégica, orientada por princípios de agilidade, proatividade, integração digital e foco total na experiência do cliente.

Processos mais ágeis para um atendimento mais eficiente

Uma das principais mudanças foi a reformulação dos fluxos internos e dos processos operacionais da Central. Com a adoção de metodologias mais ágeis, conseguimos reduzir significativamente os tempos de resposta e aumentar a resolutividade dos atendimentos. A Central passou a operar com mais fluidez, eliminando gargalos e facilitando a comunicação entre os setores envolvidos. Isso reflete diretamente na satisfação do associado, que encontra soluções mais rápidas, organizadas e eficientes para suas demandas.

Informações centralizadas e comunicação alinhada

Outro pilar dessa transformação foi o alinhamento e a padronização das informações disponíveis para os atendentes. Com um sistema mais integrado e uma base de conhecimento atualizada em tempo real, todos os profissionais da Central estão preparados para prestar um atendimento mais seguro, coeso e assertivo. Isso garante que o associado receba

orientações claras e consistentes, independentemente do canal utilizado ou do atendente responsável.

Atuação proativa: antecipando necessidades

A nova Central de Atendimento do Praia Clube não espera mais que os problemas aconteçam. A atuação passou a ser proativa, com o monitoramento contínuo dos indicadores de atendimento, escuta ativa dos associados e análise preditiva de demandas. Essa postura permite antecipar soluções, identificar tendências e propor melhorias constantes, sempre com foco no bem-estar e na comodidade do nosso público.

Omnichannel: integração total dos canais digitais

Com o avanço dos canais digitais, a Central também passou a operar de forma omnichannel, oferecendo uma experiência integrada e contínua em todos os pontos de contato. Agora, o associado pode iniciar um atendimento pelo WhatsApp, dar continuidade por e-mail ou chat e, se necessário, finalizar presencialmente — tudo isso sem perda de informações ou necessidade de repetição. Essa integração fortalece a percepção de cuidado e personalização no relacionamento com o associado, além de ampliar as possibilidades de atendimento conforme a conveniência de cada um.

Resultado: uma Central mais moderna, humana e conectada com o futuro

A transformação da Central de Atendimento do Praia Clube é mais do que uma mudança estrutural: é uma evolução cultural. Estamos construindo uma Central que alia tecnologia e empatia, dados e escuta ativa, eficiência e acolhimento. Seguimos firmes no propósito de oferecer um clube cada vez mais moderno, conectado e preparado para atender com excelência às expectativas de nossos associados.





DEPARTAMENTO DE SEGURANÇA E Ocorrências DISCIPLINARES

No ano de 2023 o departamento de segurança do Praia Clube investiu no aprimoramento das câmeras de monitoramento do Clube, no treinamento dos colaboradores das equipes de vigilantes, guarda vidas e apoio ao associado e na formação de novos guarda vidas.

Além disso adquiriu mais um carro elétrico para transporte prioritários de sócios com mobilidade reduzida, gestantes, idosos, e pessoas portadoras do espectro autista. Foram alteradas as escaladas de trabalho dos vigilantes de 6/1 para 6/2 e dos guarda vidas de 6/1 para 12/36.

No ano de 2023 o departamento de segurança do Praia Clube ampliou as câmeras de monitoramento dos espaços Recanto do Samba e Esplanada das Águas, investiu no treinamento dos colaboradores e na renovação de treinamentos específicos dos vigilantes e guarda-vidas.

Além disso iniciou o mapeamento de seus processos operacionais com o objetivo de otimizar e melhorar as atividades desempenhadas pelo setor a fim de proporcionar maior segurança para os frequentadores do Clube.

Também foram adquiridos 15 novos rádios de comunicação dos vigilantes, bem como a alteração da escala de trabalho das portarias de 6/1 para 6/2.



(TI)

TECNOLOGIA DA INFORMAÇÃO

Modernização do Sistema de Controle de Acesso – 2023

Em 2023, o Praia Clube avançou significativamente na modernização de suas estruturas de segurança e tecnologia com a implantação de um novo sistema de controle de acesso nas portarias sociais. O projeto teve como objetivo aprimorar a eficiência, a segurança e a experiência dos associados, integrando soluções modernas de automação e reconhecimento facial.

O sistema implantado foi o dGate SW, da marca Digicon, uma tecnologia de bloqueio automatizado que combina design moderno, alta durabilidade e operação silenciosa, garantindo fluxo ágil e seguro de entrada e saída.

Saiba mais sobre o dGate SW

Além disso, o clube implementou o reconhecimento facial da Hikvision, linha Ultra Series (modelo DS-K1T681DBW-X), elevando o padrão de segurança e comodidade dos acessos. O sistema permite o cadastro biométrico de rostos com alta precisão, reduzindo o tempo de identificação e evitando a necessidade de cartões ou chaves físicas.

Saiba mais sobre o sistema de reconhecimento facial

Com essa atualização, o Praia Clube reforça seu compromisso com a inovação tecnológica e a segurança de seus associados, integrando soluções de ponta que alinham conforto, eficiência e confiabilidade ao cotidiano do clube.



RECURSOS HUMANOS

Valorização das Pessoas e Desenvolvimento Humano – 2023

Até dezembro de 2023, o Praia Clube contava com 681 colaboradores, 26 estagiários, 28 jovens aprendizes e 28 colaboradores especiais. Cumprindo rigorosamente todas as exigências legais e reafirmando seu compromisso com a responsabilidade social, o Clube mantém 100% da cota de Pessoas com Deficiência (PcD) e 100% da cota de jovens aprendizes, ambos acompanhados de perto pela equipe de Recursos Humanos.

Os jovens aprendizes recebem treinamentos e capacitações internas, que os preparam para o mercado de trabalho e, em muitos casos, resultam em efetivações dentro do quadro de colaboradores. Essa iniciativa reforça a missão do Praia Clube de contribuir para a formação de cidadãos e profissionais conscientes, preparados e engajados.

Ações de Valorização, Saúde e Bem-Estar

Durante o mês do Janeiro Branco, dedicado à saúde mental, foram promovidas atividades de meditação e rodas de conversa em diversos setores, estimulando o autoconhecimento e o cuidado emocional. Essas ações ofereceram um espaço de escuta e integração entre os colaboradores, fortalecendo o senso de pertencimento e empatia.

Ao longo do ano, o Clube reforçou seu compromisso com a saúde e segurança no trabalho, com destaque para a ampliação da equipe interna de prevenção e combate à dengue, chikungunya e zika, e o fortalecimento das brigadas de emergência. O Técnico de Segurança do Trabalho conduziu treinamentos periódicos sobre o uso correto dos Equipamentos de Proteção Individual (EPIs), contribuindo para um ambiente laboral mais seguro e consciente.

Em março, o Dia Internacional da Mulher foi celebrado com uma homenagem especial: todas as colaboradoras receberam vasos de suculentas e participaram de um bate-papo inspirador sobre os desafios e conquistas de ser mulher na atualidade. No Dia das Mães e Dia dos Pais, o RH promoveu ações de bem-estar e lazer, incluindo massagens, tratamentos estéticos, aulas de ritmos, corte de cabelo e sorteios de brindes, além de um almoço especial para as mães e um torneio de futebol para os pais, fortalecendo os laços de convivência e reconhecimento.

Saúde, Segurança e Capacitação

Em maio, o Praia Clube realizou sua tradicional SIPAT – Semana Interna de Prevenção de Acidentes do Trabalho, em comemoração ao Dia Mundial da Segurança e Saúde no Trabalho. O evento contou com palestras temáticas (“Assédio no ambiente de trabalho”, “O poder transformador da comunicação”, “Emergências médicas”), exposição de estandes, atendimento odontológico móvel e sorteios de brindes, estimulando a conscientização sobre segurança e qualidade de vida.

Durante o ano, o RH também promoveu workshops e treinamentos específicos, como:

Workshop de Atendimento ao Associado, voltado aos instrutores das Escolas de Esporte, com foco em empatia e excelência no atendimento a pais e alunos;

Treinamento de Atendimento nas Portarias, alinhado ao conceito da nova portaria social, priorizando a experiência positiva dos associados;

Capacitação em inclusão e atendimento a crianças com Transtorno do Espectro Autista (TEA), em parceria com a Unimed, que proporcionou aprendizado e sensibilização à equipe.

Campanhas de Conscientização

O RH promoveu importantes campanhas temáticas durante o ano:

Setembro Amarelo: palestra “Juntos pela Vida” e painel interativo com a pergunta “O que te faz feliz?”, incentivando o diálogo e o acolhimento;

Outubro Rosa: vivência sobre autocuidado e autoestima, com metodologia “Roda de Conversa Dialógica” voltada a mulheres com câncer de mama;

Novembro Azul: sessões de auriculoterapia e palestra “Se cuidar é coisa de homem”, conduzida por psicólogos, promovendo reflexão e autocuidado.

Incentivo ao Esporte e Integração Interna

O tradicional Campeonato Interno de Esportes foi novamente um sucesso, reunindo colaboradores e familiares em modalidades como futsal, sinuca e tênis de mesa. O evento, além de promover integração e diversão, reforçou valores como espírito de equipe e pertencimento.

Reconhecimento e Valorização Profissional

Em reconhecimento à dedicação e à trajetória de seus colaboradores, o Clube homenageou aqueles que completaram 10, 20 e 30 anos de casa, com a entrega de placas personalizadas e fotos comemorativas, símbolo de gratidão e valorização por toda uma jornada de contribuição e comprometimento.

Modernização e Benefícios

Com o intuito de oferecer melhores condições financeiras aos colaboradores, o Praia Clube realizou a mudança do banco responsável pela folha de pagamento, possibilitando condições mais vantajosas em empréstimos consignados e serviços bancários.

Essas e diversas outras ações reforçam o compromisso do Praia Clube com o desenvolvimento humano, a inclusão social e o bem-estar coletivo, reconhecendo que o sucesso institucional está diretamente ligado ao crescimento e à satisfação de seus colaboradores.



SÓCIO AMBIENTAL

PRINCIPAIS ATIVIDADES:



O Praia Clube, por meio da Diretoria, adota a educação ambiental como um dos pilares fundamentais na sensibilização dos frequentadores, acerca da importância da preservação dos recursos naturais da fauna e da flora, proporcionando atividades sustentáveis periodicamente, em comemoração às principais datas ambientais, para seus associados, colaboradores, visitantes e atletas. Os eventos são elaborados e realizados por uma equipe de profissionais multidisciplinar e em parceria com Instituições de ensino, ONG'S, autarquias, órgãos ambientais, empresas da iniciativa privada e representantes municipais.



EDUCAÇÃO AMBIENTAL

Através de uma equipe multidisciplinar busca-se sensibilizar associados (adultos e crianças), colaboradores, atletas e comunidade externa sobre as questões ambientais.

Para realização dos eventos a equipe conta também, com parcerias de Instituições de ensino, ONG's, autarquias, órgãos ambientais, empresas da iniciativa privada e representantes municipais.

Na semana do meio ambiente ocorrida em junho uniram-se cinco empresas que promoveram palestras, jogos, doação de mudas e outras atividades com foco na conscientização de associados.

Além disso, há o uso dos meios digitais para informar a respeito da biodiversidade do clube, demonstrando os diversos animais e plantas silvestres aqui localizados, como também os trabalhos de reciclagem e compostagem.





MANEJO DE COLUMBÍDEOS

Visando o equilíbrio da população de aves na área interna e estacionamento do Clube, são adotados controle biológico por meio da instalação de barreiras físicas nas edificações.

MANEJO DE GATOS

Com Início do projeto em 2016 e seguindo até os dias atuais consiste em castrações, vacinações, vermifugações e tratamentos veterinários intensivos (como internações, exames, quimioterapias) dos gatos que vivem no interior e imediações do Clube. Para procedimentos mais específicos e recomendações/diagnósticos assertivos o Clube conta com parceria de clínicas veterinárias particulares (ANIMED e Empório Animal).

O engajamento dos colaboradores do projeto, membros de uma comissão formada para fornecer qualidade de vida aos animais, gera um ambiente equilibrado e bom convívio com os frequentadores do Clube, o que tem sido determinante para o sucesso do projeto.



MANEJO DE CÃES:

Assim como o projeto com os felinos, o Clube ampliou a assistência aos cães de rua necessitados em casos de resgate. São animais que apresentam doenças como desnutrição, desidratação, pneumonia, doença do carrapato, verminose, além de vítimas de abandono e atropelamento. O projeto encontra-se em fase inicial e não consegue acolher todos os animais que aparecem nas portarias. Mas o não acolhidos recebem água, comida e afeto por parte dos colaboradores.



AMARRAÇÃO DE PALMEIRAS

Um serviço terceirizado que conta com investimento da diretoria é o da amarração dos cachos de palmeira. Esse serviço promove maior segurança aos associados, pois impede que as folhas secas das palmeiras e seus cachos despenquem repentinamente. Essas folhas são retiradas em períodos próprios de manutenção e o trabalho não prejudica de forma alguma o desenvolvimento da planta.



GESTÃO DE RESÍDUOS SÓLIDOS

Coleta Seletiva em toda extensão do Clube. Uma equipe que trabalha no transbordo realiza a separação de:

- Recicláveis como pet, vidros, óleo de cozinha, papelão e outros materiais destinados às empresas especializadas em reciclagem;
- Resíduos orgânicos processados, rejeitos sanitários e entulho destinados aos aterros sanitários específicos;
- Resíduos perigosos como lâmpadas e isopor contaminado com gordura são coletados para tratamentos específicos, como tratamento térmico ou coprocessamento, aplicada também a logística reversa em casos de pilhas, baterias, tintas e eletrônicos.





PAISAGISMO

Anualmente, são feitas manutenções das árvores existentes em todo o Clube, como podas de galhos secos, tratamentos, adubações e outros manejos necessários à perenidade das espécies. Dá-se preferência para tratamentos biológicos e adubação produzida pela compostagem feita no próprio clube.

Por intermédio da sua área verde, é nítida a contribuição ambiental que o Praia Clube presta aos frequentadores e à comunidade do entorno no que diz respeito a levar conhecimento e valorização do meio ambiente, bem como o benefício gerado na melhoria da qualidade do ar, e, ainda, manutenção e enriquecimento da biodiversidade.



COMPOSTAGEM

Através de técnicas de compostagem, o Clube aproveita a massa verde gerada pelo corte de grama, poda de galhos de plantas ornamentais, cascas de coco, folhas secas de varrição e os talos e cascas de verduras e frutas.

Nas áreas de preservação permanente protegem o solo, as raízes das árvores e mantém a umidade. Isso ajuda na regeneração e brotação das sementes existentes no solo (banco de sementes) e ainda, daquelas que são trazidas pelos pássaros.

Essa prática adotada pelo Clube, tem motivado empresas, condomínios residenciais, alunos de universidades e sócios do Clube a conhecerem e aplicarem sistemas similares em seus estabelecimentos, residências e clientes.



CONSERVAÇÃO E LIMPEZA

Visando o bem-estar, o conforto e a segurança, o Praia Clube preocupa-se em executar serviços que garantam a higiene e assepsia com qualidade dos ambientes de uso comum dos associados. Para isso, conta-se com profissionais e empresas especializadas na realização de vistorias periódicas, que certificam os parâmetros exigidos nas legislações vigentes e adotam estratégias de controle.

CONTROLE INTEGRADO DE PRAGAS

Busca-se manter os ambientes livres de pragas urbanas. O serviço é realizado semanalmente em horários que não afetam o atendimento aos associados.



TRATAMENTO DA ÁGUA DAS PISCINAS

Dentre os diversos usos, o da piscina é o que mais chama atenção, não só pela diversão proporcionada, mas também pelo grande volume utilizado para essa finalidade. Todas as piscinas do Clube passam por tratamento físico e químico 24 horas por dia, sendo usados produtos certificados a fim de garantir os critérios de balneabilidade e segurança aos banhistas. O tratamento é dosado automaticamente, e os parâmetros físico-químicos são monitorados três vezes ao dia, além de serem recolhidas amostras para análises microbiológicas mensalmente e também sempre que se faz necessário, em virtude de alguma situação atípica.



TRATAMENTO DA ÁGUA DE CONSUMO

Proveniente de poços artesianos, a água do Clube é tratada a partir do momento do bombeamento para os reservatórios. Os parâmetros físico-químicos são monitorados três vezes ao dia e coletadas amostras semanais para análises laboratoriais, além de amostras coletadas trimestralmente para certificar a potabilidade dos poços.



HIGIENIZAÇÃO DE RESERVATÓRIOS

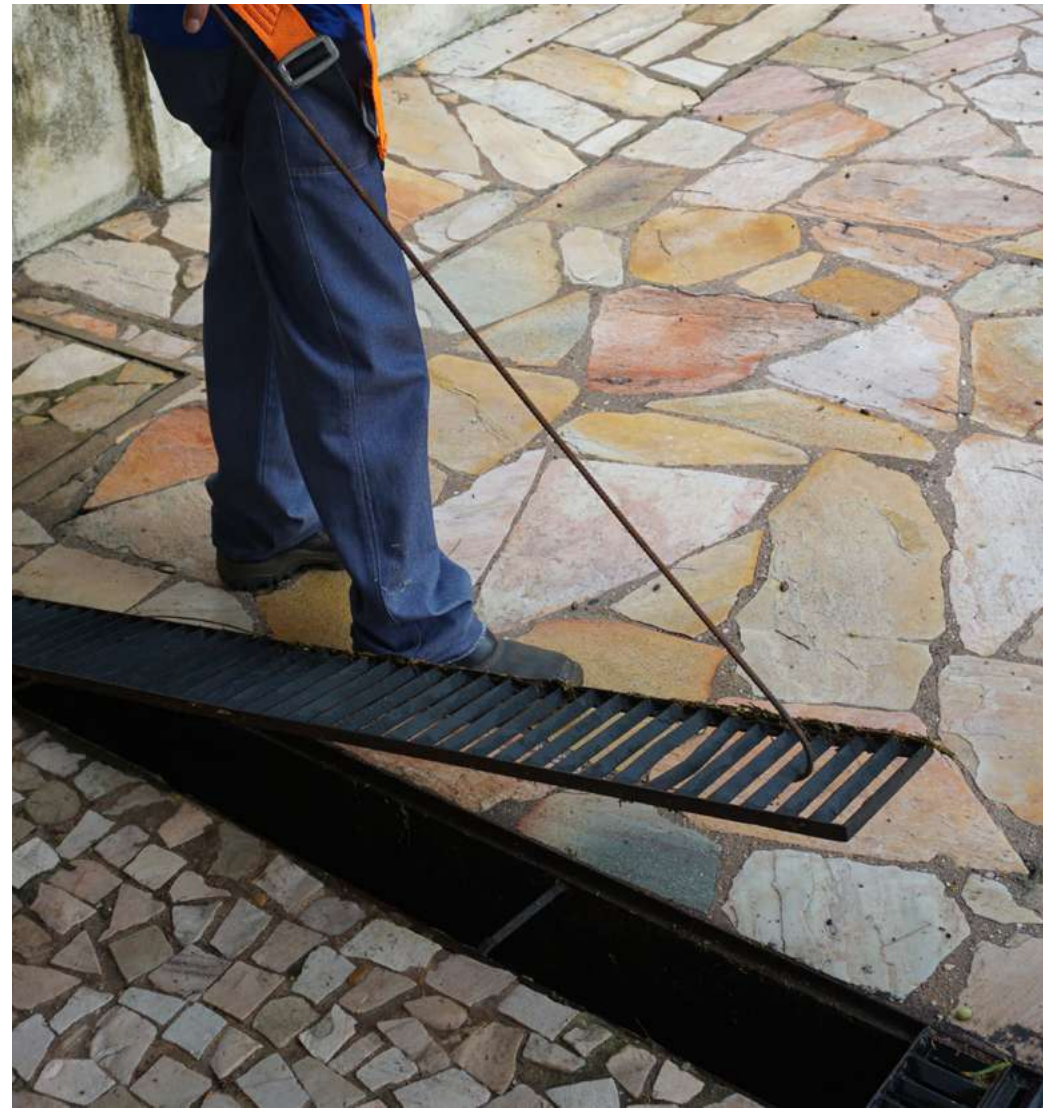
Obrigatoriedade de higienização semestral de cada um dos 24 reservatórios de água das edificações presentes no empreendimento alternadamente. Elas são realizadas em algum dos primeiros dias de cada mês no final da madrugada, de modo a minimizar os transtornos causados pela falta de água às atividades rotineiras, dentre elas o atendimento ao público durante o dia e a limpeza dos ambientes realizada no 3º turno.



TRATAMENTO DA AREIA DAS QUADRAS E DO PARQUE INFANTIL

São rasteladas diariamente para recolhimento de detritos. O tratamento é feito semanalmente com produto específico e biodegradável, favorecendo a segurança e higiene dos tanques de areia. Como forma de certificação da higienização, são coletadas amostras mensais para análise microbiológica.

Para todas as atividades terceirizadas há emissão de certificado de garantia de execução do serviço e laudos laboratoriais que comprovam a saúde ambiental do Praia.



COMBATE AOS MOSQUITOS VETORES DE DOENÇAS

Uma comissão composta por colaboradores, orientados por agentes da Zoonoses, vistoria o perímetro do Clube semanalmente em busca de possíveis focos e criadouros, a fim de tomar medidas preventivas e corretivas.

Tais vistorias são realizadas nos telhados e marquises das edificações por colaboradores treinados, conforme estabelecido na NR 35, além de verificações em solo, sendo: canteiros, caixas de passagem, canaletas, grelhas, vegetação. Tal prática favorece ainda a constatação de vazamentos, infiltrações ou eventuais problemas estruturais prevenindo desperdícios e consequente acúmulo de água parada.



VESTIÁRIOS

O Clube disponibiliza inúmeros vestiários para viabilizar o atendimento às necessidades dos frequentadores dos ginásios, piscinas e áreas externas. Alguns já passaram por adequação para favorecer maior tranquilidade, comodidade e segurança com a instalação de armários rotativos, devendo o associado trazer o próprio cadeado.



QUADRO DE COLABORADORES

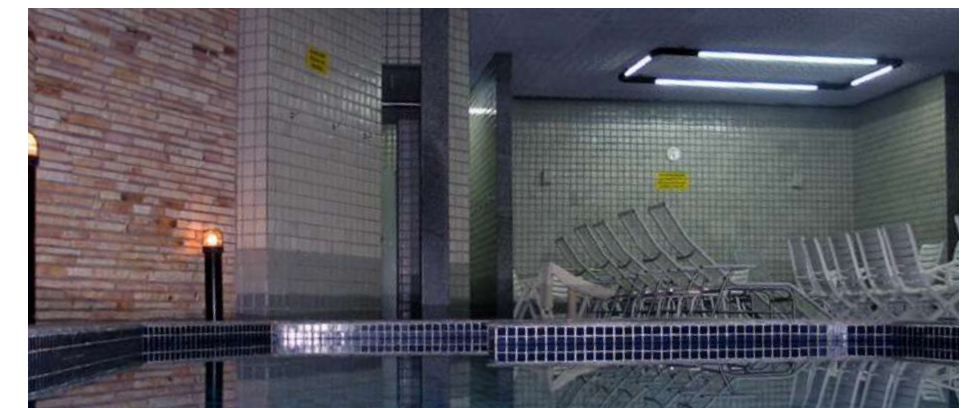
A conservação e limpeza dispõe de um quadro de colaboradores treinados e capacitados para atender às rotinas e eventos do Clube de maneira discreta, eficiente e direcionada, de acordo com as necessidades.

O setor está em constante adaptação e remanejamentos para favorecer a produtividade, através de monitoramento e adoção de estratégia por parte da liderança responsável pelas equipes. Mesmo com redução de pessoal devido à pandemia da Covid-19, os postos de trabalho sofreram alterações de escalas e de horários, visando cumprir todas as demandas de atendimento e o bem estar do associado.

SAUNAS

O retorno dos serviços das saunas feminina e masculina seguiu rigorosamente as imposições sanitárias, de forma a garantir um local seguro para associados.

Aproveitou-se do tempo em que a sauna masculina ficou interdita devido à Covid-19 para uma reforma completa da parte do salão. Agora, os sócios podem aproveitar um salão com telão específico para assistir aos jogos esportivos, além disso, todos os mobiliários de descanso trocados, salas de massagem e podologia completamente novas e mais espaçosas.



ESPORTES

CAMPEONATOS INTERNOS REALIZADOS EM 2023

Competições e Eventos Esportivos – Relatório 2023

O ano de 2023 foi marcado por grande volume de eventos esportivos realizados pelo Praia Clube, consolidando sua posição como referência nacional em gestão esportiva, promoção da saúde e incentivo ao esporte amador e competitivo.

Números Gerais

Ao longo do ano, foram realizados mais de 60 campeonatos, torneios e eventos esportivos, abrangendo modalidades como tênis de campo, beach tennis, natação, peteca, futebol, vôlei, basquete, xadrez, sinuca, squash, futevôlei, judô e skate.

A soma das participações ultrapassou milhares de atletas, entre associados, convidados e competidores de diversas regiões do país e até do exterior.

Destaques do Ano

Eventos Internos e Tradicionais

Realização de campeonatos internos em praticamente todas as modalidades, como futebol society e de campo, vôlei feminino A e B, vôlei de praia, peteca, sinuca, xadrez e judô.

As competições internas reforçaram o espírito associativo e a integração entre os frequentadores do clube.

Destaque para o Campeonato Interno de Futebol Society, com 14 equipes e 269 gols marcados, e o Interno de Beach Tennis, com mais de 230 inscrições em 14 categorias.

Natação e Esportes Aquáticos

O Praia Clube foi sede de cinco etapas do Regional Master de Natação, com expressivo desempenho de seus atletas e conquistas em todas as edições.

O clube também sediou o 70º Campeonato Brasileiro Masters de Natação, reunindo 58 equipes e cerca de 470 atletas de todo o país.

A equipe do Praia conquistou 302 medalhas, sendo 31 de ouro, 44 de prata e 60 de bronze, e foi coroada Campeã Brasileira.

Tênis e Beach Tennis

O calendário incluiu os torneios Grand Slam, Master 1000, Open Praia Clube, BT Experience, Copa Minas e os Finals, com participação recorde.

Mais de 1.000 inscrições no The Music Beach (4ª edição), que reuniu atletas de várias regiões do Brasil, consolidando o evento como um dos maiores festivais esportivos do país.

O Praia também sediou o Praia Clube Wheelchair Tennis Open, torneio internacional de tênis em cadeira de rodas, com atletas do Brasil, Peru e Colômbia.

Voleibol e Basquete

Realização da 6ª Copa Master de Vôlei Feminino, com mais de 65 equipes e 500 atletas.

Diversas edições do AEDEC de Basquete reuniram centenas de atletas em categorias de base, além da participação do clube nas finais da LBT 2023, onde o Praia conquistou dois ouros e uma prata.

Peteca, Squash e Outras Modalidades

Destaque para a Liga Triangulina de Peteca e a Copa Praia Clube de Peteca, com mais de 200 atletas de MG, GO, DF e SP.

O clube também sediou a 5ª Etapa do Circuito Mineiro de Squash, com atletas de várias cidades, e o 4º Campeonato de Skate Fox Clube, que atraiu mais de 100 competidores.

Conclusão

Com uma agenda robusta, alto nível técnico e participação maciça de associados e atletas convidados, o Praia Clube reafirmou seu protagonismo esportivo em 2023.

As ações realizadas promoveram integração social, fomento à prática esportiva e fortalecimento da imagem institucional do clube como um dos maiores centros poliesportivos do Brasil.





VOLEIBOL

VÔLEI DE QUADRA FEMININO

O Dentil/Praia Clube manteve-se entre as potências do voleibol feminino nacional, protagonizando mais uma temporada de grandes resultados.

A equipe, sob o comando do técnico Paulo Coco, disputou novamente as principais competições do calendário brasileiro e internacional. Em 2023, o Praia foi vice-campeão da Superliga Feminina, manteve-se entre as melhores equipes do continente com o vice-campeonato Sul-Americano de Clubes, e encerrou o ano figurando entre as primeiras colocadas do ranking nacional.

Além disso, representou o Brasil em mais uma edição do Mundial de Clubes Feminino, reforçando a tradição e a força do voleibol praiano no cenário internacional.

VÔLEI DE QUADRA MASCULINO

No masculino, a parceria entre Praia Clube e Sada Cruzeiro trouxe resultados imediatos. A equipe masculina estreou na Superliga A, consolidando o projeto iniciado no ciclo anterior, que já havia garantido o acesso à elite nacional.

O time, que treina nas instalações do clube e representa o Triângulo Mineiro na principal competição do país, simboliza o crescimento técnico e estratégico do voleibol masculino praiano.

VÔLEI DE PRAIA

No vôlei de praia, o ano foi histórico. A dupla **Duda** e **Ana Patrícia**, referência mundial da modalidade, viveu uma temporada extraordinária, conquistando o ouro nos Jogos Pan-Americanos de Santiago, o vice-campeonato mundial, e vitórias em etapas do Beach Pro Tour Elite16, incluindo a realizada em casa, nas quadras do Praia Clube. O desempenho impecável consolidou a dupla entre as melhores do mundo.

Outras duplas do clube também brilharam, como **Tainá** e **Vitória**, campeãs do Sul-Americano no Chile e de etapas do Circuito Brasileiro. No masculino, **Bruno Schmidt** e **Saymon** representaram o Praia em torneios nacionais e internacionais. Em abril, o clube alcançou um marco inédito ao ser reconhecido pela Federação Internacional de Voleibol (FIVB) como o primeiro **Centro de Excelência de Vôlei de Praia do mundo**, título que reforça o pioneirismo e a referência global do Praia na modalidade.



NATAÇÃO



NATAÇÃO PARALÍMPICA

Na natação paralímpica, os resultados foram igualmente expressivos. Sob o comando do técnico Alexandre Vieira, os atletas do Praia conquistaram 19 medalhas (7 de ouro, 4 de prata e 8 de bronze) no Campeonato Mundial de Paranação, realizado em Manchester, e diversos pódios em competições nacionais e internacionais, incluindo a Copa do Mundo de Paranação, onde o clube somou novas medalhas e quebrou recordes.

Essas conquistas evidenciam o compromisso do Praia Clube com o esporte inclusivo, a formação de talentos paralímpicos e o investimento em programas que unem performance e responsabilidade social.



NATAÇÃO CONVENCIONAL

A Natação do Praia Clube continuou sua trajetória de evolução e conquistas. Em 2023, o clube sediou cinco etapas do Circuito Regional Master de Natação, além de ser palco do 70º Campeonato Brasileiro Master, reunindo centenas de atletas de todo o país.

A equipe praiana encerrou a competição como Campeã Brasileira Master, com um total de 302 medalhas, sendo 31 de ouro, 44 de prata e 60 de bronze, resultado que reforça a força da natação praiana em nível nacional.



FUTSAL

O Praia Clube Futsal teve uma temporada consistente em 2023, mantendo-se entre as equipes mais competitivas do país. Na Liga Nacional de Futsal, alcançou novamente as fases decisivas e encerrou o campeonato entre os dez melhores clubes do Brasil.

Na Copa do Brasil, o time realizou uma campanha histórica, chegando às quartas de final pela primeira vez. Encerrando o ano com chave de ouro, o Praia conquistou o Campeonato Estadual de Futsal, de forma invicta, celebrando o quinto título estadual da história da equipe.



BEACH TENNIS

O ano de 2023 foi extraordinário para o Beach Tennis do Praia Clube, que consolidou-se como uma das modalidades de maior crescimento e engajamento entre os associados. A temporada foi marcada por uma agenda intensa de eventos, competições e festivais que movimentaram atletas de diversas regiões do Brasil.

O calendário incluiu grandes torneios como o BT Xperience, com mais de 400 participantes em diferentes categorias; o The Music Beach – 4ª edição, que reuniu 600 atletas e se tornou um dos maiores festivais esportivos do país; e a Copa Minas de Beach Tennis, com mais de 230 competidores e etapas classificatórias para a Copa das Federações. Além disso, o circuito interno do Clube foi fortalecido com edições do Interno de Beach Tennis e o Finals, que reuniram mais de 200 associados ao longo do ano.

A combinação entre eventos sociais e competitivos fez do Praia Clube um dos principais polos da modalidade no país, oferecendo estrutura de excelência, formação de atletas e integração entre esporte, lazer e convivência.



BASQUETE

O Praia Clube/Gabarito teve um ano de forte presença no cenário nacional do basquete. A equipe disputou o Campeonato Brasileiro (CBB), onde avançou aos playoffs, e alcançou o oitavo lugar geral na Liga de Desenvolvimento (Sub-22).

O destaque ficou por conta do título do Campeonato Brasileiro Interclubes de Basquete 3x3 Sub-23, consolidando o Praia entre as forças emergentes da modalidade.

Nas categorias de base, as equipes praianas tiveram participações expressivas em torneios regionais e nacionais, promovendo o desenvolvimento técnico e humano dos jovens atletas.



HANDEBOL

O handebol também viveu um novo momento sob a coordenação do técnico Morten Souback, campeão mundial pela Seleção Brasileira.

O projeto, que visa integrar base e alto rendimento, já mostrou resultados significativos: o time adulto masculino Praia Clube/Colégio Nacional/Lot. Monte Hebron foi campeão mineiro, e dois atletas foram eleitos para a seleção do campeonato, refletindo o potencial de crescimento da modalidade dentro do clube.



ATLETISMO

Em 2023, o Praia Clube expandiu sua atuação no atletismo, consolidando a modalidade como parte de seu portfólio esportivo.

Os atletas praianos participaram de campeonatos estaduais e nacionais, alcançando resultados expressivos nas categorias de base e máster.

O destaque ficou por conta de Lucas Menezes, campeão mineiro nos 400m rasos e vice no revezamento 4x400m, e de Maria Eduarda Lima, ouro nos 100m rasos e bronze no salto em distância.

A equipe máster também obteve pódios no Campeonato Brasileiro de Atletismo Máster, representando o clube com excelentes marcas. Esses resultados reforçam o compromisso do Praia em diversificar suas modalidades e estimular o esporte de formação e rendimento.



WAKEBOARD

O Wakeboard do Praia Clube consolidou-se em 2023 como uma das modalidades mais inovadoras e promissoras do esporte náutico nacional.

O atleta Pedro Henrique Cunha, principal representante do clube, conquistou o título de Campeão Brasileiro Profissional, sendo destaque nas categorias de manobras de alta complexidade e estilo livre.

O desempenho de Pedro projetou o nome do Praia Clube para o cenário internacional, com convites para exibições e clínicas em eventos reconhecidos na América do Sul.

TIRO ESPORTIVO

A estreia do Tiro Esportivo trouxe conquistas notáveis já em seu primeiro ano de atividades.

O atleta Thiago Corrêa do Carmo foi campeão brasileiro na categoria Sênior B (Skeet Olímpico) e também campeão por equipes, enquanto Camila Cosmoski venceu a Fossa Light, terminando o ano no topo do ranking nacional.

Outros esportes também registraram excelentes resultados: O Squash recebeu a 5ª Etapa do Circuito Mineiro, e a Peteca manteve alto nível com a Liga Triangulina e a Copa Praia Clube, reunindo centenas de atletas de vários estados.



HALTEROFILISMO PARALÍMPICO

No halterofilismo paralímpico, a atleta Tayana Medeiros foi o grande destaque de 2023. Representando o Praia Clube na Copa do Mundo de Halterofilismo Paralímpico, realizada em Dubai, Tayana conquistou a medalha de prata na categoria até 86kg e contribuiu para o ouro por equipes do Brasil.

A atleta também registrou o recorde das Américas, com a marca de 129kg levantados, alcançando o melhor resultado internacional da carreira e elevando o nome do clube ao cenário mundial.



KARATE

A equipe Praia Clube/Takey teve mais uma temporada de conquistas no karatê nacional e internacional. A atleta Anna Prezotti conquistou o ouro no Sul-Americano sub-21 e sênior, além de compor a equipe campeã geral do Brasil. Também foi bronze no Pan-Americano, reafirmando sua posição entre as principais caratecas do continente. Já Bárbara Hellen sagrou-se campeã Pan-Americana, bronze no Sul-Americano e campeã brasileira na categoria até 68kg, ampliando seu histórico de títulos. O Praia sediou ainda etapas do Campeonato Brasileiro de Karatê, reunindo atletas de diversas regiões do país.



JUDÔ E JIU-JITSU

No Judô, o clube promoveu o Campeonato Mineiro Sub-13 e Sub-15 e o Festival Educativo de Judô, reunindo mais de 400 judocas, além de sediar eventos de formação e aperfeiçoamento técnico.

O dojô do Praia Clube também recebeu grandes personalidades das artes marciais, como Royce Gracie, em uma visita histórica que inspirou atletas e instrutores da modalidade.



TÊNIS

O Tênis de Campo do Praia Clube manteve sua tradição de excelência e grande participação social ao longo de 2023. O calendário reuniu competições estaduais e nacionais, além de torneios internos e festivais voltados para todas as idades e níveis técnicos.

O clube sediou etapas importantes do Circuito Mineiro de Tênis, o Praia Clube Open, o Grand Slam Interno e os Finals, que reuniram centenas de tenistas em jogos de alto nível técnico e integração entre associados.

Com estrutura reconhecida nacionalmente, o Praia Clube recebeu atletas de várias regiões do Brasil, sendo palco de disputas acirradas e formação de novos talentos.

O setor também ampliou as ações educativas por meio de clínicas técnicas e intercâmbios, fortalecendo a base e promovendo o tênis como esporte de lazer, rendimento e convivência social.

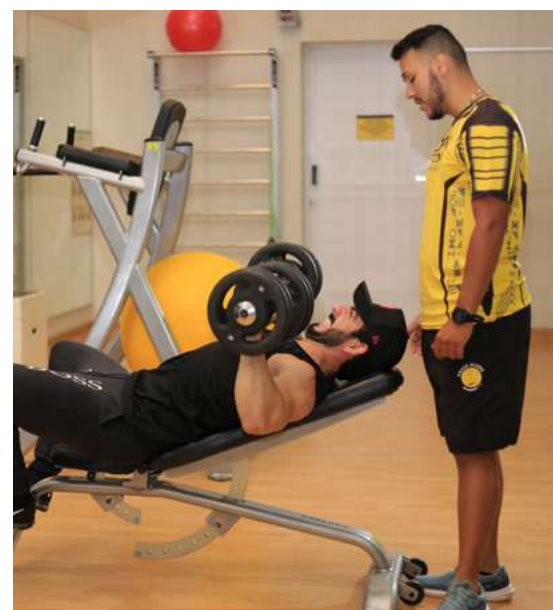
TÊNIS DE MESA

O Tênis de Mesa viveu um ano de grande evolução no Praia Clube, com aumento expressivo no número de praticantes e resultados significativos em competições estaduais e regionais.

Em 2023, o clube passou a integrar oficialmente o calendário da Federação Mineira de Tênis de Mesa, participando de torneios classificatórios e campeonatos regionais, conquistando pódios em diversas categorias.

As ações de incentivo e formação também se destacaram, com a realização de aulas experimentais, torneios internos e festivais escolares, ampliando o acesso à modalidade e fortalecendo o espírito esportivo entre os associados.





MUSCULAÇÃO & FITNESS

Em 2023, o Setor Fitness do Praia Clube manteve um desempenho expressivo, consolidando-se como uma das áreas mais ativas e procuradas do Clube.

Estrutura e Equipe

O setor contou com 49 colaboradores, sendo:

1 gerente, 1 coordenador, 1 supervisora e 1 assistente administrativa;

31 instrutores;

4 estagiários;

10 profissionais de apoio esportivo.

Modernização e Equipamentos

Durante o ano, foram realizadas importantes aquisições de equipamentos de musculação e estúdio personalizado, destacando-se:

Janeiro: puxada alta, cadeiras extensora e mesas flexora;

Maio: torres com barras de 14kg a 46kg, torre de halteres, suporte para kettlebells e aparelhos de elevação pélvica;

Estúdio personalizado: torres com barras de 10kg a 55kg e torre de halteres.

Esses investimentos refletem o compromisso do clube em manter os espaços atualizados e oferecer equipamentos modernos, garantindo qualidade e segurança aos associados.

Desempenho e Frequência

Os números de utilização das áreas fitness permaneceram elevados durante todo o ano.

Média diária de alunos na musculação:

entre 1.016 e 1.336 frequentadores;

Média mensal: variou de 29 mil a mais de 40 mil acessos, com setembro registrando o maior fluxo do ano (40.108 alunos).

A forte adesão demonstra o sucesso das iniciativas de treinamento, a eficiência da equipe técnica e o engajamento contínuo dos associados nas práticas esportivas.

Destaques

Ampliação da estrutura e modernização dos aparelhos;

Constante acompanhamento técnico e atendimento personalizado aos associados;

Elevada taxa de ocupação dos espaços fitness, evidenciando o crescimento sustentável do setor.



ESCOLA DE ESPORTES

O ano de 2023 foi de crescimento expressivo e consolidação da Escola de Esportes do Praia Clube como uma das principais frentes de formação esportiva da instituição. A área reafirmou seu compromisso com o desenvolvimento técnico, educacional e social de crianças, jovens e adultos por meio do esporte.

Crescimento e Matrículas

Iniciamos o ano com 2.570 alunos matriculados em 19 modalidades esportivas e encerramos 2023 com 3.279 alunos, um acréscimo de 709 matrículas, representando crescimento de 27,6% no total de inscritos. Esse avanço reflete a excelência do corpo técnico e o constante aprimoramento da estrutura e metodologia de ensino.

Capacidade e Demanda

Mesmo com a criação de novas turmas na maioria das modalidades, a demanda por vagas aumentou 6,7%. O número de interessados em fila de espera passou de 1.313 em janeiro para 1.401 em dezembro, evidenciando o interesse crescente da comunidade em participar das atividades da Escola de Esportes.

A capacidade de atendimento, que relaciona o número de vagas disponíveis com as matrículas efetivas, também apresentou evolução significativa:

Janeiro de 2023: 5.224 vagas disponíveis e 2.570 matrículas efetivas

(49% de ocupação);

Dezembro de 2023: 5.115 vagas disponíveis e 3.195 matrículas efetivas (62,5% de ocupação).

Esses indicadores demonstram uma gestão eficiente e o aumento da taxa de aproveitamento das vagas ofertadas.

Atividades e Eventos

Ao longo do ano, foram realizados 56 eventos esportivos e formativos, entre:

Apresentações, campeonatos, torneios, amistosos, avaliações, festivais e eventos comemorativos com os alunos;

Aulas abertas e atividades de encerramento das modalidades;

Seminários e espaços de formação destinados à capacitação e integração dos instrutores.

Em 2023, não foram realizados intercâmbios ou interturmas, concentrando esforços em eventos internos de alta qualidade e na ampliação da vivência esportiva dos alunos dentro do próprio clube.

Síntese

Os resultados alcançados em 2023 reforçam o compromisso da Escola de Esportes do Praia Clube com a formação integral por meio do esporte,

promovendo saúde, disciplina, convivência e aprendizado.

O crescimento nas matrículas, o aumento na taxa de ocupação e a ampla agenda de eventos consolidam a Escola de Esportes como referência regional em educação esportiva e desenvolvimento humano.





DEPARTAMENTO FINANCEIRO E TESOURARIA

De acordo com o Estatuto do Praia Clube, são de responsabilidade do Departamento Financeiro a elaboração e apresentação do Orçamento Anual à Diretoria pelo 1º e 2º Tesoureiros na primeira Reunião do mês de outubro de cada ano.

O Orçamento Anual busca equacionar as previsões de receitas e despesas totais do Clube para o próximo exercício, além de contemplar os investimentos necessários para a manutenção e expansão das atividades do Praia.

Uma vez aprovado o Orçamento Anual, o Departamento Financeiro executa o acompanhamento do fluxo de caixa, com as respectivas previsões de recebimentos, gastos e investimentos. Havendo descolamento entre realizado e orçado, é emitido alerta à Diretoria, visando a rápida correção de rota junto às áreas do Clube que eventualmente não tenham cumprido suas metas.

ADMINISTRAÇÃO DOS EXCEDENTES FINANCEIROS

É prática da administração do Clube buscar a melhor rentabilidade possível de suas disponibilidades, com a menor exposição ao risco. Por isso, as aplicações dos excedentes financeiros são alocadas em bancos de primeira linha, com solidez comprovada.

Normalmente essas aplicações estão concentradas em CDBs (Certificados de Depósito Bancário), lastreados em CDI que possuam liquidez imediata, independentemente do prazo de vencimento da operação.

PATRIMÔNIO E SUPRIMENTOS

Nosso objetivo é planejar, coordenar, gerenciar e controlar os bens adquiridos pelo Clube por meio de uma política que garanta níveis adequados de reposição patrimonial e que todas as informações sobre os bens sejam repassadas em tempo hábil para todas as áreas envolvidas.

Antes da aquisição de qualquer bem, é feita uma análise de disponibilidade do mesmo em estoque, evitando compras desnecessárias. Todos os bens adquiridos são codificados, cadastrados e etiquetados com placas de tombamento.

Após o cadastramento das entradas de novos bens e as baixas ocorridas por obsolescência, desuso ou outro motivo que venha a provocar a perda do bem, é emitido um relatório destinado à Contabilidade para a atualização dos registros.

Semestralmente, é feita a verificação in loco das condições de uso, conservação e se o bem está na localização correta.

Toda obra ou reforma é imediatamente informada ao setor de Patrimônio, para que, após a conclusão as informações necessárias (vida útil, depreciação, etc.) sejam atualizadas via sistema.



DEMONSTRAÇÕES FINANCEIRAS PRAIA CLUBE

Conteúdo

Relatório do auditor independente sobre as demonstrações contábeis

Balancos patrimoniais

Demonstrações do resultado

Demonstrações do resultado abrangente

Demonstrações das mutações do patrimônio líquido

Demonstrações dos fluxos de caixa

Notas explicativas às demonstrações contábeis

PRAIA CLUBE

Demonstrações do resultado

Exercícios findos em 31 de dezembro de 2022 e 2021

(Valores expressos em milhares de Reais)

	Nota	2022	2021
Receitas			
Manutenção	20	68.285	50.008
Venda de produtos	20	7.889	3.702
Venda de serviços	20	10.216	4.713
Publicidade e patrocínios	20	15.031	13.546
Outras receitas	21	3.096	1.601
		104.517	73.570
Custos e despesas operacionais			
Custos com produtos vendidos	22	(3.388)	(1.680)
Despesas gerais e administrativas	22	(96.960)	(70.798)
Despesas tributárias	22	(1.094)	(500)
		(101.442)	(72.978)
Superávit antes do resultado financeiro		3.075	592
Receitas (despesas) financeiras, líquidas	23	2.125	832
Superávit do exercício		5.200	1.424

As notas explicativas são parte integrante das demonstrações contábeis.

PRAIA CLUBE

Demonstrações do resultado abrangente

Exercícios findos em 31 de dezembro de 2022 e 2021

(Valores expressos em milhares de Reais)

	2022	2021
Superávit do exercício	5.200	1.424
Resultado abrangente total do exercício	5.200	1.424

As notas explicativas são parte integrante das demonstrações contábeis.

PRAIA CLUBE

Demonstrações das mutações do patrimônio líquido (Valores expressos em milhares de Reais)

	Títulos patrimoniais	Ações em tesouraria	Superávit acumulado	Total
Saldos em 31 de dezembro de 2020	10.750	(1.539)	71.349	80.560
Superávit do exercício	-	-	1.424	1.424
Saldos em 31 de dezembro de 2021	10.750	(1.539)	72.773	81.984
Superávit do exercício	-	-	5.200	5.200
Saldos em 31 de dezembro de 2022	10.750	(1.539)	77.973	87.184

As notas explicativas são parte integrante das demonstrações contábeis.

PRAIA CLUBE

Demonstrações dos fluxos de caixa Exercícios findos em 31 de dezembro de 2022 e 2021 (Valores expressos em milhares de Reais)

	2022	2021
Superávit do exercício	5.200	1.424
Ajustes por:		
Depreciação e amortização	5.644	5.709
Valor residual do imobilizado e intangível baixado	847	1.127
Variação monetária de depósito judicial	26	-
Constituição/(reversão) de provisão para contingências	344	464
	12.061	8.724
Redução nos ativos operacionais		
Contas a receber de sócios e outros recebíveis	(998)	(822)
Estoque	(90)	(98)
Adiantamentos diversos	(202)	(83)
Depósitos judiciais	(2.154)	(456)
Outros créditos	(1.424)	(604)
Programa incentivo ao esporte e CBC	(603)	-
	(5.471)	(2.063)
Aumento/(redução) nos passivos operacionais		
Fornecedores	346	(732)
Obrigações trabalhistas	792	508
Obrigações tributárias	91	57
Outros passivos	22	(6)
Programa incentivo ao esporte e CBC	603	-
Receitas diferidas	(3)	(11)
	1.851	(184)
Caixa líquido proveniente/utilizado nas atividades operacionais	8.441	6.477
Fluxo de caixa das atividades de investimento		
Aquisição de ativos imobilizados e intangíveis	(6.962)	(4.642)
Caixa líquido utilizado nas atividades de investimentos	(6.962)	(4.642)
Fluxo de caixa das atividades de financiamentos		
Implantação projeto de iluminação LED	-	(531)
Caixa líquido utilizado/proveniente nas atividades de financiamentos	-	(531)
Aumento líquido de caixa e equivalentes de caixa	1.479	1.304
Caixa e equivalentes de caixa no início do exercício	17.243	15.939
Caixa e equivalentes de caixa no final do exercício	18.722	17.243
Aumento líquido de caixa e equivalentes de caixa	1.479	1.304

As notas explicativas são parte integrante das demonstrações contábeis.

Notas explicativas às demonstrações contábeis
Exercícios findos em 31 de dezembro de 2022 e 2021
(Valores expressos em milhares de Reais, exceto quando indicado de outra forma)

1. Contexto operacional

O PRAIA CLUBE é uma pessoa jurídica de direito privado, constituindo-se em uma “Associação”, pela união de pessoas que se organizam para fins não econômicos, empreendendo atividades esportivas, sociais, culturais e recreativas, fundada em 10 de julho de 1935, sediada na cidade de Uberlândia, Estado de Minas Gerais, cuja administração é regida por estatuto.

Localizado às margens do rio Uberabinha, em uma área aproximada de 303 mil m², a Associação possui uma moderna infraestrutura para atividades esportivas, sociais, culturais e lazer, como: salões de festas, restaurantes, lanchonetes, quadras esportivas, pista de atletismo, academias, bosque, saunas feminina e masculina, parques aquáticos, piscinas aquecidas, arena multiuso, além da Área de Preservação Permanente (APP).

Hoje, o esporte praiano é conhecido e valorizado tanto nacional quanto internacionalmente, através dos atletas que representam o clube nas competições esportivas de várias modalidades que são desenvolvidas e incentivadas no Clube.

A Diretoria é composta por 17 sócios acionistas ou proprietários e por um Conselho Fiscal com mais 09 membros todos acionistas/proprietários. Os sócios acionistas ou proprietários são eleitos de três em três anos, em Assembleia Geral Ordinária, em data previamente designada pelo Estatuto, mediante votação por escrutínio secreto.

A Associação conta com mais de 600 colaboradores, que são distribuídos em 12 áreas gerenciais e 1 gerência geral para atender aos mais de 49 mil associados e seus convidados.

Em 2022 passada a fase mais aguda da pandemia de COVID-19 o clube mostrou sua força e atratividade pela rápida evolução da quantidade de associados que retornou aos níveis pré-pandemia, além da retomada plena de suas atividades, realizando inúmeros eventos culturais, sociais e esportivos, inclusive sediando competições nacionais e internacionais como as etapas do Sul Americano e Mundial de Vôlei de Praia, que foi reconhecido pela FIVB (Federação Internacional de Vôlei) como uma das melhores sedes das competições por eles realizadas.

Assim como nos anos anteriores, em 2022 o Clube, deu prosseguimento às suas atividades voltadas à formação e desenvolvimento de atletas de alto rendimento e captou recursos através de Projetos da Lei de Incentivo ao Esporte (LIE), disciplinado pela Lei 11.438/2006 e regulado pelo Decreto 6.180/2007, com a finalidade de obter aportes financeiros para a formação, manutenção e desenvolvimento de atletas, oferecendo treinamentos, aprimorando o desenvolvimento técnico e humano dos mesmos, sempre com o objetivo de prepará-los para alto rendimento e dar-lhes oportunidade de competir em nível nacional e internacional. Também captou recursos do Comitê Brasileiro de Clubes (CBC) para a viabilização de equipe técnica e multidisciplinar, que está vinculada à formação dos atletas olímpicos e paralímpicos, conforme o programa de formação de atletas do Clube.

Notas explicativas às demonstrações contábeis
Exercícios findos em 31 de dezembro de 2022 e 2021
(Valores expressos em milhares de Reais, exceto quando indicado de outra forma)

2. Bases de preparação e apresentação das demonstrações contábeis

As demonstrações contábeis foram preparadas em conformidade com os pronunciamentos técnicos e as orientações e interpretações técnicas emitidas pelo Comitê de Pronunciamentos Contábeis - CPC, mais especificamente as Normas Brasileiras de Contabilidade - ITG 2002 (R1), específica para Entidades sem Finalidades de Lucros, combinadas com a NBC TG 1000 (CPC PME) - Contabilidade para Pequenas e Médias Empresas, com exceção do registro do trabalho voluntário dos membros da Diretoria em função das dificuldades de apuração.

Aprovação da emissão das demonstrações contábeis do exercício findo em 31 de dezembro de 2022

A emissão das demonstrações contábeis foi autorizada pela Diretoria em 17 de fevereiro de 2023.

3. Moeda funcional e moeda de apresentação

Estas demonstrações contábeis estão apresentadas em Real, que é a moeda funcional da Associação. Todos os saldos foram arredondados para o milhar mais próximo, exceto quando indicado de outra forma.

4. Uso de estimativas e julgamentos

Na preparação destas demonstrações contábeis, a Diretoria utilizou julgamentos, estimativas e premissas na determinação do valor das provisões para os quais não havia uma valoração exata pois dependiam e dependem de decisões/sentenças de terceiros, as quais podem afetar os valores reportados dos ativos, dos passivos, das receitas e das despesas.

Como consequência, o valor efetivo após as decisões pode divergir dessas estimativas. As estimativas e as premissas são revisadas de forma contínua e essas revisões são reconhecidas prospectivamente.

Julgamentos

As informações sobre julgamentos realizados na aplicação das políticas contábeis que têm efeitos sobre os valores reconhecidos nas demonstrações contábeis estão incluídas nas Notas Explicativas nºs 13 e 18 - Depósitos judiciais e Provisão para contingências.

PRAIA CLUBE

Notas explicativas às demonstrações contábeis
Exercícios findos em 31 de dezembro de 2022 e 2021
(Valores expressos em milhares de Reais, exceto quando indicado de outra forma)

Incertezas sobre premissas e estimativas

As incertezas sobre premissas e estimativas que possuam risco de promover ajustes em exercícios futuros estão incluídas nas seguintes notas explicativas:

Nota Explicativa nº 9 - mensuração da provisão para créditos de liquidação duvidosa; e

Nota Explicativa nº 18 - reconhecimento e mensuração de provisões e contingências: principais premissas sobre a probabilidade e a magnitude das saídas de recursos.

5. Base de mensuração

As demonstrações contábeis foram preparadas com base no custo histórico.

6. Principais políticas contábeis

A Associação aplicou as políticas contábeis descritas abaixo de maneira consistente a todos os exercícios apresentados nestas demonstrações contábeis.

a. Caixa e equivalentes de caixa

Caixa e equivalentes de caixa incluem os montantes em caixa, os depósitos bancários e outras aplicações financeiras de curto prazo de liquidez imediata, emitidos por bancos comerciais (CDB Certificado de depósitos bancários atrelados ao CDI - Certificado de Depósito Interbancário) e com rendimento diário.

b. Instrumentos financeiros

A Associação não tem como prática a contratação de instrumentos financeiros derivativos.

c. Contas a receber e outros créditos

As contas a receber são avaliadas inicialmente pelo montante original da venda de joias (valor a pagar pelo associado no momento inicial para adesão ao clube), contribuições de sócios e esportivas (escolas e fitness) e, quando aplicáveis, são acrescidos de encargos, multa e juros. Se o prazo de recebimento é equivalente a um ano ou menos, as contas a receber são classificadas no ativo circulante. Caso contrário, estão apresentadas no ativo não circulante.

PRAIA CLUBE

Notas explicativas às demonstrações contábeis
Exercícios findos em 31 de dezembro de 2022 e 2021
(Valores expressos em milhares de Reais, exceto quando indicado de outra forma)

d. Estoques

São avaliados pelo custo médio de aquisição, apresentados pelo menor valor entre o custo e o valor líquido realizável, e referem-se a materiais de consumo e revenda, empregados nas atividades operacionais da Associação.

e. Outros ativos circulantes e não circulantes

São demonstrados ao valor de realização, incluindo, quando aplicáveis, rendimentos e variações monetárias auferidas e provisão para perdas.

f. Imobilizado

(i) Reconhecimento e mensuração

Itens do imobilizado são mensurados pelo custo histórico de aquisição e construção, deduzido de depreciação acumulada.

Quaisquer ganhos e perdas na alienação de um item do imobilizado são reconhecidos no resultado.

(ii) Custos subsequentes

Gastos subsequentes são capitalizados apenas quando é provável que benefícios econômicos futuros associados com os gastos serão auferidos pela Associação.

(iii) Depreciação

A depreciação é calculada para amortizar o custo de itens do ativo imobilizado, menos seus valores residuais estimados, utilizando o método linear baseado nas taxas aplicadas conforme legislação fiscal vigente. A depreciação é reconhecida no resultado.

Terrenos não são depreciados. A depreciação dos outros ativos é calculada pela taxa anual de depreciação prevista na legislação fiscal, como segue:

	Anos
Edificações e construções	25
Máquinas, equipamentos e aparelhos	10
Equipamentos e instalações de processamento dados	5
Instalações	10
Móveis e utensílios	10
Veículos	5

Notas explicativas às demonstrações contábeis
Exercícios findos em 31 de dezembro de 2022 e 2021
(Valores expressos em milhares de Reais, exceto quando indicado de outra forma)

g. Ativos intangíveis - Softwares

Licenças de softwares adquiridas são capitalizadas com base nos custos incorridos para adquirir os softwares e fazer com que eles estejam prontos para ser utilizados. Esses custos são amortizados durante a vida útil, definida conforme legislação fiscal vigente, estimada em cinco anos.

Os custos de desenvolvimento que são diretamente atribuíveis ao projeto e aos testes de produtos de software identificáveis e exclusivos, controlados pela Associação, são reconhecidos como ativos intangíveis quando atendem aos critérios definidos pelo CPC PME.

Os custos associados à manutenção de softwares são reconhecidos como despesa, conforme incorridos.

Os gastos subsequentes são capitalizados somente quando eles aumentam os benefícios econômicos futuros incorporados no ativo específico aos quais se relacionam.

h. Fornecedores

Referem-se às obrigações a pagar por bens ou serviços que foram adquiridos de fornecedores, sendo classificadas como passivos circulantes se o pagamento for devido no período de até 12 meses. Caso contrário, as contas a pagar são apresentadas como passivo não circulante.

i. Benefícios a empregados

Obrigações de benefícios de curto prazo a empregados são reconhecidas como despesas de pessoal conforme o serviço correspondente seja prestado. O passivo é reconhecido pelo montante que se espera que será pago se a Associação tem uma obrigação legal ou construtiva presente de pagar esse montante em função de serviço passado prestado pelo empregado, e a obrigação possa ser estimada de maneira confiável.

j. Receitas operacionais

A receita compreende o valor justo recebido ou a receber dos sócios contribuintes e de serviços no curso normal das atividades da Associação.

A receita é reconhecida quando seu valor pode ser mensurado com segurança, é provável que benefícios econômicos futuros fluirão para a entidade, quando critérios específicos tiverem sido atendidos conforme descrição a seguir:

Notas explicativas às demonstrações contábeis
Exercícios findos em 31 de dezembro de 2022 e 2021
(Valores expressos em milhares de Reais, exceto quando indicado de outra forma)

Manutenção

As contribuições dos sócios são devidas e registradas mensalmente para manutenção das atividades sociais do Clube.

Recursos de patrocínio e publicidade

Referem-se aos recursos contratuais firmados com diversas empresas. São denominados “recursos de patrocínio” os contratos que têm como objeto o patrocínio para as equipes esportivas e para a área de Cultura e Lazer da Entidade, e “recursos de publicidade” os contratos de locação de espaço publicitário.

Venda de produtos e serviços

As receitas de vendas de produtos e serviços somente são reconhecidas quando os benefícios decorrentes da transação são transferidos ao consumidor.

k. Receitas financeiras e despesas financeiras

As receitas e as despesas financeiras compreendem:

- Receita de rendimento sobre aplicações financeiras; e
- Juros e multas recebidos sobre mensalidade, locações e outros.

l. Tributos incidentes sobre as operações

O Praia Clube é uma entidade sem fins lucrativos, isento de recolhimento do imposto de renda e da contribuição social sobre o lucro líquido de acordo com Artigo 15 da Lei nº 9.532/97. Em relação aos demais tributos incidentes sobre as operações próprias da atividade, destacamos os seguintes: (a) Programa de Integração Social (PIS) contribuição de 1% incidente sobre o montante da folha de pagamentos; (b) contribuição para o Instituto Nacional do Seguro Social (INSS) - pagamento integral da contribuição patronal e de empregados e INSS de autônomos e empresas; (c) Imposto de Renda Retido na Fonte - IRRF sobre a Renda e Proventos de qualquer natureza (IR pessoa física e jurídica); (d) Contribuição para o Financiamento da Seguridade Social (COFINS), a entidade está questionando a incidência da COFINS conforme Instrução Normativa nº 247/02, por entender que essas receitas são isentas, e as deposita judicialmente conforme demonstrado na nota explicativa nº 13 e nº 19; (e) Imposto Sobre Serviços de Qualquer Natureza (ISSQN) - 2% a 5% incidentes sobre as receitas esportivas e sociais, saunas e sinuca, publicidade; (f) Imposto s/Circulação de Mercadorias com as mercadorias - ICMS, incidentes sobre mercadorias vendidas nos bares, no regime de recolhimento débito e crédito; (g) Fundo de Garantia por Tempo de Serviço - FGTS, (h) Contribuição Funrural 1,5% sobre mercadorias adquiridas de produtor rural.

Notas explicativas às demonstrações contábeis
Exercícios findos em 31 de dezembro de 2022 e 2021
(Valores expressos em milhares de Reais, exceto quando indicado de outra forma)

m. Apuração do resultado do exercício

O resultado é apurado pelo regime contábil de competência e inclui rendimentos, encargos e variações monetárias a índices e taxas oficiais incidentes sobre os ativos e os passivos.

n. Projetos esportivos:

Os valores registrados nas contas de “Programa de incentivo ao Esporte e CBC” se referem aos recursos provenientes de programas de incentivo ao esporte, por meio de parcerias entre a Associação e seus patrocinadores, conforme previsto nas Leis nº 11.438/06 - Lei Federal de Incentivo ao Esporte e Lei 12.395/11-Lei Pelé.

As entradas e saídas de recursos destinadas à execução dos programas de incentivos ao esporte são registradas em contas individuais do ativo e do passivo, e não impactam o superávit da Associação.

7. Caixa e equivalentes de caixa

Os saldos da Rubrica “Caixa e bancos” são constituídos por Fundo Fixo de Caixa e valores disponíveis em contas correntes bancárias no País.

As aplicações financeiras estão representadas por Certificados de Depósitos Bancários e títulos emitidos e comprometidos pelas instituições financeiras de primeira linha, cujo rendimento está atrelado à variação do Certificado de Depósito Interbancário (CDI), e possuem liquidez imediata:

	2022	2021
Caixa e bancos conta movimento	835	562
Aplicações financeiras sem restrição (a)	17.887	16.681
	<u>18.722</u>	<u>17.243</u>

- (a) As aplicações financeiras são de liquidez e rentabilidade diárias, representadas por renda fixa e fundos atrelados a depósitos interbancários com desempenho próximo à taxa de juros do Certificado de Depósito Interbancário (“CDI”). Os Certificados de Depósito Bancário (“CDB”) são remunerados a aproximadamente 100% do CDI, podendo ser resgatados a qualquer tempo.

Notas explicativas às demonstrações contábeis
Exercícios findos em 31 de dezembro de 2022 e 2021
(Valores expressos em milhares de Reais, exceto quando indicado de outra forma)

8. Programa de Incentivo ao Esporte (LIE) e Comitê Brasileiro de Clubes (CBC)

Em 29 de dezembro de 2006, foi sancionada a Lei nº 11.438/06 e, em 3 de agosto de 2007, foi regulamentada pelo Decreto nº 6.180/07. A Lei Federal de Incentivo ao Esporte possibilita a destinação, por parte de pessoas físicas e pessoas jurídicas, de um percentual do Imposto de Renda para o desenvolvimento e aprimoramento das atividades desportivas no Brasil, através de projetos esportivos e paradesportivos elaborados por entidades do setor e aprovados pelo Ministério do Esporte. O objetivo dos projetos é dar aportes financeiros para formar, manter e desenvolver atletas, oferecer treinamentos, aprimorar o desenvolvimento técnico e humano dos mesmos, visando à preparação para o alto rendimento, e dar oportunidade de participação de competições de nível nacional. Oferecer infraestrutura necessária para treinamentos e competições, buscando a excelência no desempenho esportivo.

Em 2011, uma mudança na Lei Pelé, feita pela Lei 12.395/11, incluiu o Comitê Brasileiro de Clubes (CBC) como beneficiário de 0,5% de toda verba arrecadada nos concursos de prognósticos, loterias federais e similares, com destino exclusivo para formação de atletas através da Contratação de Recursos Humanos, Competições (participações em campeonatos brasileiros interclubes) e na compra de equipamentos esportivos. O projeto Comitê Brasileiro de Clubes (CBC) inicialmente em que o Praia Clube foi contemplado para o Ciclo Olímpico 2021/2024 dá apoio financeiro para viabilização de equipe técnica e multidisciplinar, a qual está vinculada à formação de atletas olímpicos e paralímpicos do Clube, e em consonância com o programa de formação de atletas.

Em agosto de 2013, foi publicada a Lei N° 20.824/2013, conhecida como a lei estadual de incentivo ao esporte de Minas Gerais e regulamentada pelo decreto estadual N° 46.308 de 13 de setembro de 2013, que possibilita a dedução entre 0,01% a 3% do ICMS corrente devido pelas empresas, para que sejam direcionados em apoiar projetos esportivos aprovados pela secretaria de esportes de Minas Gerais. O objetivo é estimular a realização de projetos esportivos e paradesportivos em Minas Gerais.

Durante o ano de 2022 através da CBC, pelo ato convocatório número 8 - Eixo de Recursos Humanos utilizamos R\$ 243 para o pagamento de profissionais contemplados pelo edital. Já pelo ato convocatório número 9 - Eixo Equipamentos e Materiais Esportivos, o Praia Clube utilizou um saldo de R\$ 357 para a aquisição de materiais e equipamentos esportivos utilizados para a formação de atletas ciclo olímpico 2021/2024. Executamos na Lei de Incentivo ao Esporte Federal (IR) R\$ 936 no custeio e pagamento de profissionais, Bolsa Atleta, aquisição de equipamentos para a academia dos atletas, compra de materiais esportivos além do pagamento de despesas com hospedagem, alimentação e transporte de atletas nas competições. Outros R\$ 394 da Lei de Incentivo ao Esporte Estadual (ICMS) também foram utilizados para pagamentos de profissionais, aquisição de materiais esportivos e custeios de transporte, alimentação e hospedagem nas competições para os atletas contemplados nestes projetos.

PRAIA CLUBE

Notas explicativas às demonstrações contábeis
Exercícios findos em 31 de dezembro de 2022 e 2021
(Valores expressos em milhares de Reais, exceto quando indicado de outra forma)

Foram captados R\$ 2.489 junto a patrocinadores dos novos projetos aprovados para execução durante os anos de 2022 a 2024 para custeio das despesas descritas em cada projeto.

O Clube beneficiou um público alvo aproximado de 700 de atletas sendo crianças, adolescentes e adultos em várias modalidades tais como futsal, voleibol feminino e masculino, natação paralímpica, halterofilismo, atletismo paralímpico, bocha, tênis em cadeira de rodas, basquete, basquete 3x3, natação, tênis de mesa, tênis, judô, handebol, vôlei de praia.

	2022	2021
Saldo Captado - Curto Prazo	3.793	2.278
Saldo Captado - Longo Prazo	-	912
Programa de incentivo ao esporte e CBC-Ativo(a)	3.793	3.190

	2022	2021
Saldo Captado - Curto Prazo	3.793	2.278
Saldo Captado - Longo Prazo	-	912
Programa de incentivo ao esporte e CBC-Passivo(b)	3.793	3.190

- (a) Os projetos desportivos de incentivos aos esportes registrados em contas ativas referem-se à saldos já captados juntos aos patrocinados dos projetos - registradas em contas vinculadas específicas, na data-base de 31 de dezembro de 2022.
- (b) Os projetos desportivos de incentivos aos esportes registrados em contas passivas referem-se às obrigações vinculadas a orçamentos aprovados junto ao Ministério do Esporte e ao Comitê Brasileiro de Clubes.

	2022	2021
Saldo inicial	3.190	2.053
Valores captados	2.489	1.917
Rendimentos	236	50
Projetos executados	(2.122)	(830)
Total dos recursos disponíveis	3.793	3.190

Projetos desportivos - Saldos (R\$ mil)

Modalidade	Processo	2022	2021
Voleibol Feminino	71000.055000/2019-11	-	34
Natação Paralímpica	71000.043628/2019-66	-	358
Voleibol Atletas do Futuro	71000.052470/2020-59	-	21
Futsal	2019.01.0021	-	153
Futsal Estadual II	2020.02.0061	311	-
Natação Paralímpica	2019.01.0022	-	111
Voleibol Feminino Estadual	2019.01.0023	58	111
Natação Paralímpica Praia	71000.064377/2021	214	350
Esportes Paralímpicos Praia	71000.051683/2021	342	636
Projeto CBC Ato 8 e 9	200.2562.36/2020	909	1.416
Voleibol Praia Clube II	2021.12.0100	359	-
Natação Paralímpica	2021.12.0135	280	-
Natação Paralímpica Federal	71000.064002/2022-99	478	-
Praia Clube - Olímpicos e Paralímpicos I	71000.058357/2022-49	842	-
		3.793	3.190

PRAIA CLUBE

Notas explicativas às demonstrações contábeis
Exercícios findos em 31 de dezembro de 2022 e 2021
(Valores expressos em milhares de Reais, exceto quando indicado de outra forma)

Projetos desportivos - Realizado (R\$ mil)

Modalidade	Processo	2022	2021
Voleibol Feminino	71000.055000/2019-11	(35)	(93)
Natação Paralímpica	71000.043628/2019-66	(366)	(155)
Voleibol Atletas do Futuro	71000.052470/2020-59	(22)	(135)
Futsal	2019.01.0021	(160)	(123)
Futsal Estadual II	2020.02.0061	(10)	-
Natação Paralímpica	2019.01.0022	(114)	(154)
Voleibol Feminino Estadual	2019.01.0023	(61)	-
Natação Paralímpica Praia	71000.064377/2021	(231)	-
Esportes Paralímpicos Praia	71000.051683/2021	(467)	-
Projeto CBC Ato 8 e 9	200.2562.36/2020	(607)	(170)
Natação Paralímpica	2021.12.0135	(49)	-
		(2.122)	(830)

9. Contas a receber de sócios e outros recebíveis

	2022	2021
Jóias a receber (a)	1.469	1.019
Contribuições a receber (b)	1.077	645
Esportivas a receber (c)	120	60
Total circulante	2.666	1.724

	2022	2021
Jóias a receber (a)	460	404
Total não circulante	460	404

- (a) Valores a receber referentes a "jóias" vendidas para sócios contribuintes.
- (b) Saldo a receber referente as mensalidades a pagar por sócios contribuintes.
- (c) Saldo referente às mensalidades esportivas que são oferecidas aos associados (escolas e fitness).

10. Estoques

	2022	2021
Bares e restaurantes (alimentos e bebidas)	322	236
Material de consumo	500	496
	822	732

PRAIA CLUBE

Notas explicativas às demonstrações contábeis
Exercícios findos em 31 de dezembro de 2022 e 2021
(Valores expressos em milhares de Reais, exceto quando indicado de outra forma)

11. Adiantamentos diversos

	2022	2021
Adiantamentos a fornecedores e competições	118	12
Adiantamentos a empregados	327	231
	445	243

12. Outros créditos

	2022	2021
Créditos a receber (i)	3.583	2.398
Cheques pendentes	18	17
Reembolsos de seguro	246	11
Despesas a apropriar	51	48
	3.898	2.474

- (i) Refere-se a vendas com cartões de créditos, notas fiscais emitidas referente a publicidades com mídia extensiva, patrocínios esportivos e locações.

13. Depósitos judiciais

	2022				2021			
	Saldo Inicial	Adições	Baixas	Saldo Final	Saldo Inicial	Adições	Baixas	Saldo Final
COFINS (a)	8.614	758	-	9.372	8.269	485	(140)	8.614
Atualização COFINS (b)	5.147	1.087	-	6.234	5.093	375	(321)	5.147
INSS (c)	1.553	237	-	1.790	1.377	176	-	1.553
Trabalhistas e Cíveis	271	276	(237)	310	392	39	(160)	271
Taxa de Incêndio (d)	94	7	-	101	92	2	-	94
Bloqueio Judiciais	3	-	-	3	3	-	-	3
Total	15.682	2.365	(237)	17.810	15.226	1.077	(621)	15.682

- (a) Depósito judicial referente a contestação da incidência da COFINS sobre as receitas de bares e restaurantes, saunas e sinuca, escolas, fitness e rendas diversas, além da majoração da alíquota desse tributo de 2% para 3%.
- (b) Atualização pela taxa Selic do depósito descrito (a).
- (c) Depósito judicial referente a liminar para suspensão da contribuição previdenciária sobre os valores pagos aos empregados a título de 1/3 de férias, os 15 primeiros dias de afastamento antes da percepção de auxílio-doença ou auxílio-acidente e aviso prévio indenizado.
- (d) Depósito judicial referente ao mandado de segurança coletivo contra o ato do Secretário de Estado da Fazenda de MG, contestando a exigência do pagamento da taxa de segurança pública pela utilização potencial do serviço de extinção de incêndio, instituída em 2003.

PRAIA CLUBE

Notas explicativas às demonstrações contábeis
Exercícios findos em 31 de dezembro de 2022 e 2021
(Valores expressos em milhares de Reais, exceto quando indicado de outra forma)

14. Imobilizado

A movimentação do ativo imobilizado é demonstrada como segue:

	2022					2021				
	Saldo Inicial	Adições	Transferências	Baixas	Saldo Final	Saldo Inicial	Adições	Transferências	Baixas	Saldo Final
Custo										
Terrenos	15.132	-	-	-	15.132	15.132	-	-	-	15.132
Edifícios e construções	78.167	-	-	-	78.167	76.342	-	1.825	-	78.167
Maquinas e equipamentos	10.151	2.304	2	(361)	12.096	10.038	465	-	(352)	10.151
Instalações	15.203	111	19	-	15.333	14.280	190	733	-	15.203
Móveis e utensílios	2.578	53	-	(22)	2.609	2.578	87	-	(87)	2.578
Veículos	609	-	-	-	609	598	82	-	(71)	609
Equipamentos e ferramentas	2	-	-	-	2	2	-	-	-	2
Equip. instalações processo. dados	5.307	248	-	(81)	5.474	5.098	44	217	(52)	5.307
Adiantamentos	4	861	-	(782)	83	381	525	-	(902)	4
Obras em andamento	3.865	3.292	(21)	-	7.136	2.835	4.256	(3.111)	(115)	3.865
Total do Custo	131.018	6.869	-	(1.246)	136.641	127.284	5.649	(336)	(1.579)	131.018
Depreciação										
Edifícios e construções	(40.311)	(2.670)	-	4	(42.977)	(37.627)	(2.687)	-	3	(40.311)
Maquinas e equipamentos	(6.711)	(823)	-	297	(7.237)	(6.132)	(834)	-	255	(6.711)
Instalações	(9.714)	(1.012)	-	-	(10.726)	(8.719)	(995)	-	-	(9.714)
Móveis e utensílios	(1.418)	(175)	-	20	(1.573)	(1.291)	(201)	-	74	(1.418)
Veículos	(429)	(53)	-	-	(482)	(459)	(41)	-	71	(429)
Equip. instalações process. dados	(3.607)	(667)	-	78	(4.196)	(2.936)	(718)	-	47	(3.607)
Total da Depreciação	(62.190)	(5.400)	-	399	(67.191)	(57.164)	(5.476)	-	450	(62.190)
Imobilizado Líquido	68.828	1.469	-	(847)	69.450	70.120	173	(336)	(1.129)	68.828

PRAIA CLUBE

Notas explicativas às demonstrações contábeis
Exercícios findos em 31 de dezembro de 2022 e 2021
(Valores expressos em milhares de Reais, exceto quando indicado de outra forma)

15. Intangível

A movimentação do ativo intangível é demonstrada como segue:

	2022					2021				
	Saldo Inicial	Adições	Transferências	Baixas	Saldo Final	Saldo Inicial	Adições	Transferências	Baixas	Saldo Final
Custo										
Direito/Licença de uso de software	1.914	26	-	-	1.940	1.574	10	336	(6)	1.914
Franquias	469	-	-	-	469	469	-	-	-	469
Aquisições Andamento	-	67	-	-	67	-	-	-	-	-
Total do Custo	2.383	93	-	-	2.476	2.043	10	336	(6)	2.383
Amortização										
Direito/Licença de uso de software	(1.500)	(150)	-	-	(1.650)	(1.367)	(139)	-	6	(1.500)
Franquias	(143)	(94)	-	-	(237)	(50)	(93)	-	-	(143)
Total amortização	(1.643)	(244)	-	-	(1.887)	(1.417)	(232)	-	6	(1.643)
Intangível Líquido	740	(151)	-	-	589	626	(222)	336	-	740

PRAIA CLUBE

Notas explicativas às demonstrações contábeis
Exercícios findos em 31 de dezembro de 2022 e 2021
(Valores expressos em milhares de Reais, exceto quando indicado de outra forma)

16. Fornecedores

Os saldos estão assim demonstrados nas datas dos balanços:

	2022	2021
Fornecedores de produtos	626	646
Fornecedores de serviços	1.751	1.385
	2.377	2.031

17. Obrigações trabalhistas

Os saldos estão assim demonstrados nas datas dos balanços:

	2022	2021
Provisão de férias e encargos incidentes	2.815	2.181
Encargos sociais sobre salários	1.026	873
Outros obrigações trabalhistas a pagar	12	7
	3.853	3.061

18. Provisões para contingências

	2022				2021			
	Saldo Inicial	Adições	Baixas	Saldo Final	Saldo Inicial	Adições	Baixas	Saldo Final
COFINS (a)	14.534	1.817	-	16.351	14.100	895	(461)	14.534
INSS (b)	1.555	239	-	1.794	1.405	150	-	1.555
Trabalhistas e Cíveis	2.450	94	(2.109)	435	2.628	4	(182)	2.450
Taxa de Incêndio (c)	94	7	-	101	92	2	-	94
Honorários advocatícios	1.858	296	-	2.154	1.802	56	-	1.858
Total	20.491	2.453	(2.109)	20.835	20.027	1.107	(643)	20.491

- (a) Refere-se à contingência do processo judicial da COFINS, o qual está sendo reconhecido no resultado desde 1999, e vêm sendo feitos depósitos judiciais enquanto o processo está em discussão, e atualizado pela taxa SELIC. A Associação questiona judicialmente a tributação da COFINS de suas receitas relativas as atividades não-próprias, que compreendem receitas auferidas nos bares, restaurantes, escolas, fitness e patrocínios e outras. A Administração calcula e deposita judicialmente COFINS de forma não cumulativa aplicando alíquota de 7,6% (até 2019 o cálculo e depósito eram de 3% de forma cumulativa). Também, há a contingência para um mandado de segurança com o objetivo de impugnar a validade das exigências da cobrança com base Lei 9.718/98 (majoração receita 2% para 3% e da base cálculo de faturamento para receita bruta). O valor do recebimento de R\$ 461 mil do ano de 2021 refere-se ao êxito no questionamento da Extensão da Base de Cálculo do COFINS.
- (b) Refere-se à contingência do processo pela liminar para suspensão da Contribuição Previdenciária incidente sobre os valores pagos aos empregados a título de 1/3 de férias, os 15 primeiros dias de afastamento antes da percepção de auxílio-doença ou auxílio-acidente e aviso prévio indenizado, e que está sendo reconhecido no resultado deste outubro de 2012.
- (c) Refere-se a mandado de segurança coletivo contra o ato do Secretário de Estado da Fazenda de Minas Gerais, contestando a exigência do pagamento da taxa de segurança pública pela utilização potencial do serviço de extinção de incêndio instituída em 2003.

PRAIA CLUBE

Notas explicativas às demonstrações contábeis
Exercícios findos em 31 de dezembro de 2022 e 2021
(Valores expressos em milhares de Reais, exceto quando indicado de outra forma)

19. Patrimônio líquido

Em 31 de dezembro de 2022, o patrimônio social é composto por 2.975 ações, e, dessas, 57 ações estão em tesouraria. Além disso, o patrimônio é acrescido dos saldos de superávits acumulados ao longo dos anos.

As 57 ações em tesouraria têm valor fixo de R\$ 27 cada. O restante das ações (2.918 ações) não possui valores nominais fixos. O total das ações registradas é de R\$ 9.211.

As ações estão divididas entre sócios acionistas ou proprietários, tendo o seu número limitado e seus direitos, suas atribuições, suas vantagens ou suas prerrogativas e suas obrigações previstos e determinados em Estatuto.

20. Receita operacional líquida

	2022	2021
Manutenção (a)		
Joias	6.371	4.510
Mensalidades	59.572	44.353
Sócios temporários (convites)	2.203	1.066
Taxa de transferência	209	162
(-) Devolução de sócios	(70)	(83)
	68.285	50.008
Venda de produtos (b)		
Venda de produtos	8.725	4.117
(-) Impostos sobre vendas / devoluções	(836)	(415)
	7.889	3.702
Venda de serviços (c)		
Prestação de serviços	11.405	5.322
(-) Impostos sobre vendas / devoluções	(1.189)	(609)
	10.216	4.713
Publicidade e patrocínios	15.031	13.546
	15.031	13.546
	101.421	71.969
Alocadas em:		
Manutenção	68.285	50.008
Venda de produtos	7.889	3.702
Venda de serviços	10.216	4.713
Publicidade e patrocínios	15.031	13.546
	101.421	71.969

(a) A receita com manutenção refere-se às mensalidades pagas pelos sócios contribuintes e venda de joias, como também venda de convites e taxa de transferência de ações.

(b) Proveniente das vendas efetuadas nos bares e restaurantes do Clube.

(c) São receitas com mensalidades esportivas de escolas, colônia de férias, fitness, eventos sociais, serviços de saunas e sinuca.

PRAIA CLUBE

Notas explicativas às demonstrações contábeis
Exercícios findos em 31 de dezembro de 2022 e 2021
(Valores expressos em milhares de Reais, exceto quando indicado de outra forma)

21. Outras receitas

A composição dos saldos é apresentada como se segue:

	2022	2021
Receita com renovação de documentos	228	182
Receita com locações	809	313
Bonificações	5	17
Multa e juros Diversos	77	28
Receitas diversas	65	65
Eventos esportivos/ recreativos/ sociais	308	89
Recuperação de despesas	1.538	746
Venda de materiais usados	63	42
Multa de contratos	-	9
Venda de ativo permanente	3	110
	3.096	1.601

22. Custos e despesas operacionais

A composição dos saldos é apresentada como se segue:

	2022	2021
Custo das mercadorias vendidas	(3.388)	(1.680)
Despesas tributárias	(1.094)	(500)
Despesas com pessoal	(44.653)	(33.414)
Despesas administrativas	(13.946)	(9.380)
Despesas gerais	(32.680)	(22.183)
Depreciação/amortização e baixas de ativo fixo	(5.681)	(5.821)
	(101.442)	(72.978)
Alocadas em:		
Custos com produtos vendidos	(3.388)	(1.680)
Despesas gerais e administrativas	(96.960)	(70.798)
Despesas tributárias	(1.094)	(500)
	(101.442)	(72.978)

23. Receitas/(despesas) financeiras líquidas

Os saldos estão assim demonstrados nas datas dos balanços:

	2022	2021
Receitas financeiras decorrentes de:		
Rendimentos sobre aplicações financeiras	1.699	556
Multas e juros ativos	427	297
	2.126	853
Despesas financeiras decorrentes de:		
Outras despesas financeiras	(1)	(21)
	(1)	(21)
Resultado financeiro líquido	2.125	832

Notas explicativas às demonstrações contábeis
Exercícios findos em 31 de dezembro de 2022 e 2021
(Valores expressos em milhares de Reais, exceto quando indicado de outra forma)

24. Instrumentos financeiros e gerenciamento de riscos

Os valores contábeis dos ativos e dos passivos financeiros segregados por categoria são como segue:

	2022	2021
Ativos financeiros mensurados ao custo amortizado		
Caixa e Equivalentes de Caixa (Nota 7)	18.722	17.243
Contas a receber de sócios e outros recebíveis (Nota 9)	3.126	2.128
Outros créditos (Nota 12)	3.898	2.474
Depósitos judiciais (Nota 13)	17.810	15.682
Total Ativos Financeiros	43.556	37.527
Passivos Financeiros Mensurados ao Custo Amortizado		
Fornecedores (Nota 16)	2.377	2.031
Total de Passivos Financeiros	2.377	2.031

Gerenciamento dos riscos financeiros - Estrutura

A Diretoria tem a responsabilidade para o estabelecimento e a supervisão da estrutura de gerenciamento de risco da Associação.

As políticas de gerenciamento de risco são estabelecidas para identificar e analisar os riscos aos quais a Associação está exposta e para definir limites e controles apropriados, monitorando os níveis de exposição a esses riscos e a aderência aos limites definidos.

As políticas de gerenciamento de risco e os sistemas são revisados regularmente para refletir mudanças nas condições de mercado e nas atividades da Associação.

Gestão do risco de crédito

A partir do momento em que o contribuinte fica inadimplente, ele terá seu acesso bloqueado após 45º dia de vencimento da mensalidade. Caso não ocorra o pagamento dentro do primeiro mês da inadimplência, há um trabalho proativo de comunicação dirigida fazendo lembrar a pendência de pagamento. Essa régua de comunicação se estende para: sócios de 2 até 6 meses de atraso. Ao final do 6º mês de atraso o contribuinte é cancelado e deixa de ser associado do Clube.

Dentro do mesmo período, paralelamente uma Posição de Atendimento (PA) dedicada faz o trabalho de retenção (cobrança) por telefone abordando os sócios referente a essa inadimplência e dando opções para pagamento.

Notas explicativas às demonstrações contábeis
Exercícios findos em 31 de dezembro de 2022 e 2021
(Valores expressos em milhares de Reais, exceto quando indicado de outra forma)

25. Partes relacionadas

Em 31 de dezembro de 2022 e 2021, as transações com partes relacionadas são aquelas já divulgadas como Receita de Manutenção (nota explicativa 21), saldos a Receber de Sócios (nota explicativa 9), bem como patrocínios captados pela Lei de Incentivo ao Esporte (LIE) (nota explicativa 8).

26. Cobertura de seguros

É política da Associação manter cobertura de seguros em montante considerado suficiente pela Diretoria perante os riscos envolvidos (incêndio, raios e explosões, vendavais, clubes e agremiações, ambientais e atletas).

Em 31 de dezembro de 2022, a composição da cobertura de seguros contratados pela Associação para os referidos riscos perfazia os valores de R\$ 372.900.

- Responsabilidade civil - R\$ 20.000
- Patrimonial - R\$ 100.500
- Ambiental - R\$ 1.000
- Atletas - R\$ 251.400

27. Eventos subsequentes

Supremo Tribunal Federal (“STF”) muda entendimento relacionado com a coisa julgada em matéria tributária

Em 08 de fevereiro de 2023 o Supremo Tribunal Federal (STF) julgou os Temas 881 - Recursos Extraordinário nº 949.297 e 885 - Recurso Extraordinário nº 955.227. Os ministros que participaram destes temas concluíram, por unanimidade, que decisões judiciais tomadas de forma definitiva a favor dos contribuintes devem ser anuladas se, depois, o Supremo tiver entendimento diferente sobre o tema. Ou seja, se anos atrás uma empresa conseguiu autorização da Justiça para deixar de recolher algum tributo, essa permissão perderá a validade automaticamente se, e quando, o STF entender que o pagamento é devido.

A Diretoria avaliou com os seus assessores jurídicos internos os possíveis impactos desta decisão do STF e concluiu que a decisão do STF não resulta, baseada em avaliação da Diretoria suportada por seus assessores jurídicas, e em consonância com o CPC25/IAS37 Provisões, Passivos Contingentes e Ativos Contingentes e o CPC24/IAS10 Eventos Subsequentes, em impactos significativos em suas demonstrações contábeis de 31 de dezembro de 2022.

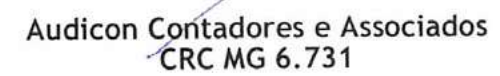
PRAIA CLUBE

Notas explicativas às demonstrações contábeis
Exercícios findos em 31 de dezembro de 2022 e 2021
(Valores expressos em milhares de Reais, exceto quando indicado de outra forma)

Não ocorreram outros eventos subsequentes entre o encerramento do exercício findo em 31 de dezembro de 2022, e a data de autorização para conclusão das demonstrações contábeis que pudessem alterar as posições contábeis do balanço patrimonial, demonstrações do resultado, do resultado abrangente, das mutações do patrimônio líquido e dos fluxos de caixa.


Carlos Augusto Ribeiro Ferreira Braga
Presidente


Cícero Naves de Ávila Júnior
1º Tesoureiro


Audicon Contadores e Associados
CRC MG 6.731

